

文件内容	HDSign LED 控制系统操作手册
版本	中文
页码范围	1-48

HDSign LED 控制系统操作手册

目录

第一章概述	4
1.1 功能特点	4
1.2 运行环境	4
第二章安装与卸载	4
2.1 安装	4
2.2 卸载	5
第三章工具使用详解	6
3.1 软件主界面	6
3.2 标题栏	6
3.3 菜单栏	6
3.3.1 文件菜单	6
3.3.2 设置菜单	7
3.3.3 操作菜单	11
3.3.4 工具	14
3.3.5 语言菜单:	14
3.3.6 帮助菜单:	14
3.4 工具栏	15
3.5 模拟显示屏	16
3.6 显示屏属性栏	16
3.7 遥控器的使用	16
3.8 智能设置的设置方法	17
3.9 十字屏的设置方法	21
第四章 显示屏节目创建流程	23
4.1 新建显示屏文件（第一级内容）	23
4.2 新建节目（第二级内容，一个显示屏可建 1000 个节目）	23
4.3 新建分区（第三级内容，每个节目可设置 20 个分区）	24
4.4: 节目制作完成	24
第五章怎样显示不同内容	25
5.1 文本显示	25
5.2 图文显示	25
5.3 3D 字	26
5.4 动画字显示	27
5.5 EXCEL 显示	28
5.6 时间显示（万年历时间和表盘）	29
5.7 顺/倒计时显示	29
5.8 计数显示	30
5.9 温度或温湿度或 PM2.5 显示（需另购感应器）	31
5.10 农历	32

5.11 祈祷	32
5.12 天气	33
第六章通信设置	34
6.1 串口线的做法	34
6.2 通信设置（串口）	34
6.2.1 232 通讯	34
6.2.2 485 通讯	35
6.3 网线的做法	36
6.4 通信设置（网口）	37
6.4.1 局域网单网络卡（HD-E64）通信	37
6.4.2 局域网多个网口卡（数个HD-E64）通信	37
6.5 通讯设置（Wi-Fi 卡）	39
6.5.1 单个 Wi-Fi 卡连接	39
6.5.2 改 Wi-Fi 的 SSID 和密码	41
6.6 U 盘卡的使用方法	42
附录 2 使用过程中的常用设置	44
附录 2.1 温度、温湿度、PM2.5 操作说明	44

第一章概述

1.1 功能特点

《HDSign》是 2024 年灰度科技有限公司推出的单双色软件，HDSign 不再以年份命名的单双色软件，为方便客户选择，整合了部分重复的控制器，控制范围更新更灵活，足以应对目前条屏做高、做长、多元化的趋势。

软件整体界面延续了操作简单、功能强大、易学易用的风格，支持图文(Excel、JGP、BMP、GIF、SWF、视频、文本、动画字等)、文本、3D 字、动画字、Excel、时间、计时、计数、农历、温湿度、祈祷、天气，可支持串口（包括 232 和 485）、网口、Wi-Fi、U 盘等多种控制，可满足不同场合的应用。

1.2 运行环境


操作系统：


中英文（操作界面支持阿拉伯、保加利亚、中文、英文、法语、德语、印尼、印地语、伊朗语、日语、韩语、蒙古语、波兰语、葡萄牙语、罗马尼亚语、俄语、塞尔维亚语、西班牙语、泰语、繁体中文、土耳其语、越南语 22 种语言）

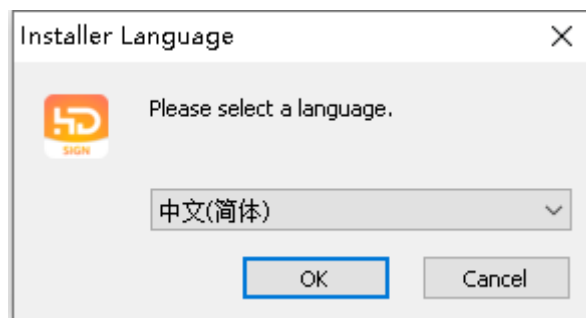
Windows2000/XP/Win7/Win8/Win10 等。

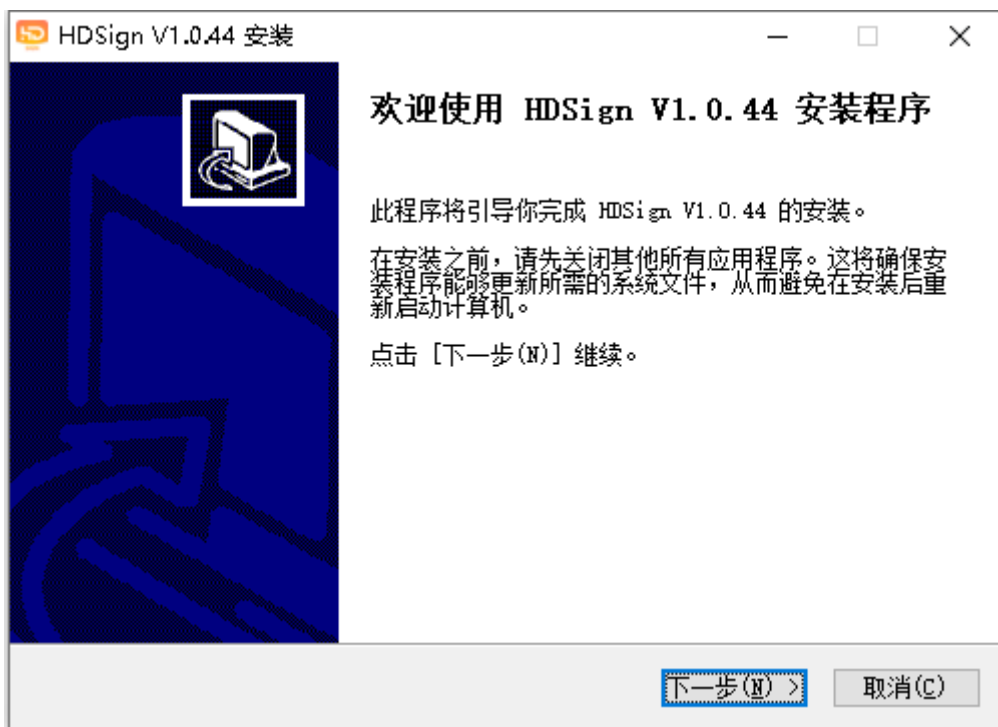
第二章安装与卸载

2.1 安装

《HDSign》软件安装很简单,操作如下:找到软件安装文件  HDSign V1.0.44.exe ,

双击  HDSign V1.0.44.exe 。将会进入软件安装向导,如下图





按照屏幕提示(下一步),完成操作即可完成安装

《HDSign》软件完成安装成功后,在【开始】/【程序】里会出现“HDSign”程序组,单击 HDSign 即可运行 HDSign,同样您也可以点击桌面的 HDSign 快捷方式打开软件。

2.2 卸载

《HDSign》软件包提供了完整的卸载功能,用户可以方便地删除《HDSign》里的所有文档、程序组和快捷方式。用户可以在【开始】/【程序】/HDSign 程序组里选择卸载 HDSign 即可完成软件的卸载操作。



第三章 工具使用详解

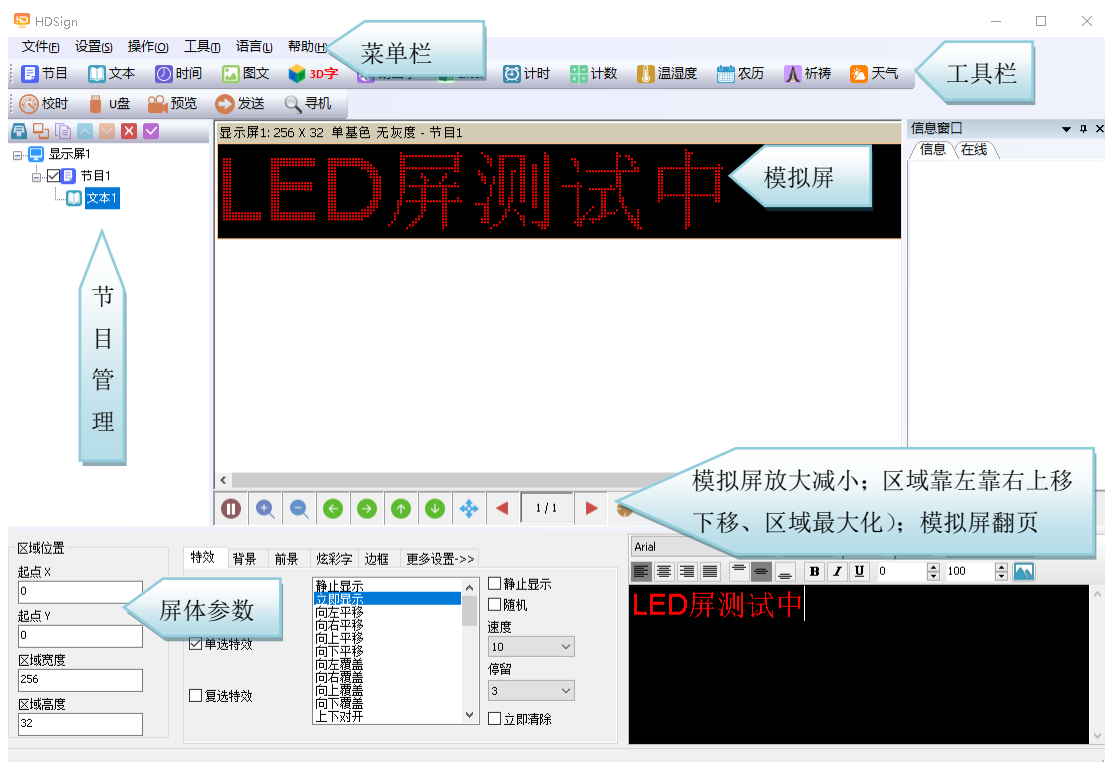
3.1 软件主界面

打开《HDSign》软件主界面如下图

显示屏可以分组管理；

工具栏可以分为两栏，也可显示为一栏；

信息窗口可以提示当前指令是否发送成功，也可显示当前在线设备。



3.2 标题栏

用于显示软件名称；

3.3 菜单栏

包含文件—设置—操作—工具—语言—帮助 等选项

3.3.1 文件菜单

包含新建显示屏、保存、另存为、打开、退出等五个选项，如图：



新建显示屏 (Ctrl+N):用于新建一个显示屏，HDSign 可管理屏没有限制，也可分组管理（在系统设置中“添加组”打钩）；

保存 (Ctrl+S):用于保存当前的显示屏文件；

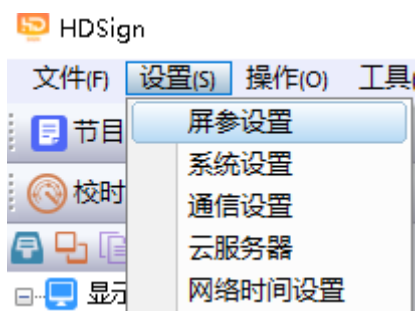
另存为: 用于自定义路保存当前的显示屏文件

打开:将保存的显示屏文件导入到软件中，不用再做节目；

退出 (E):关闭 HDSign 软件。

3.3.2 设置菜单

包含屏参设置、系统设置、通信设置、云服务器、网络时间设置如下图：



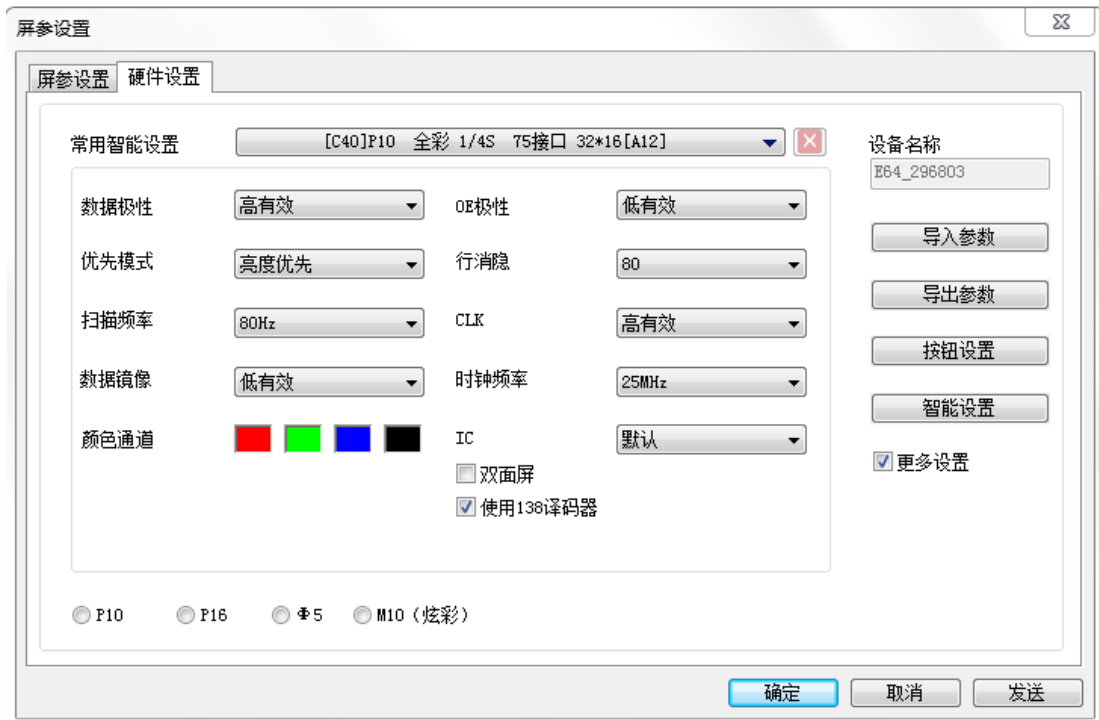
屏参设置:用于绑定设备和显示屏的基本参数，如图；



第一步，如果控制卡已经正常显示，只需要改屏宽屏高，颜色和灰度等级；

如果屏上没有正常显示，需要进行硬件设置。

第二步，硬件设置，常规屏请选择常用智能设置，非常规屏，请进行智能设置（智能设置必须在找到设备的情况下进行，U盘卡不能进行智能设置）。

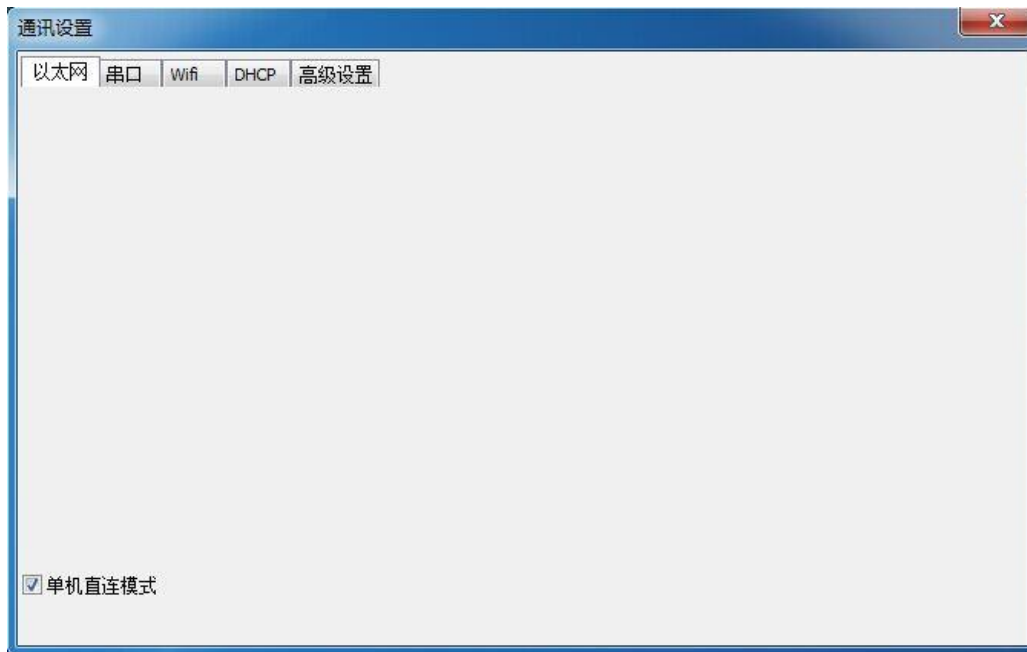


按钮设置在硬件设置界面，用于调整四个按键的功能，入下图所示：

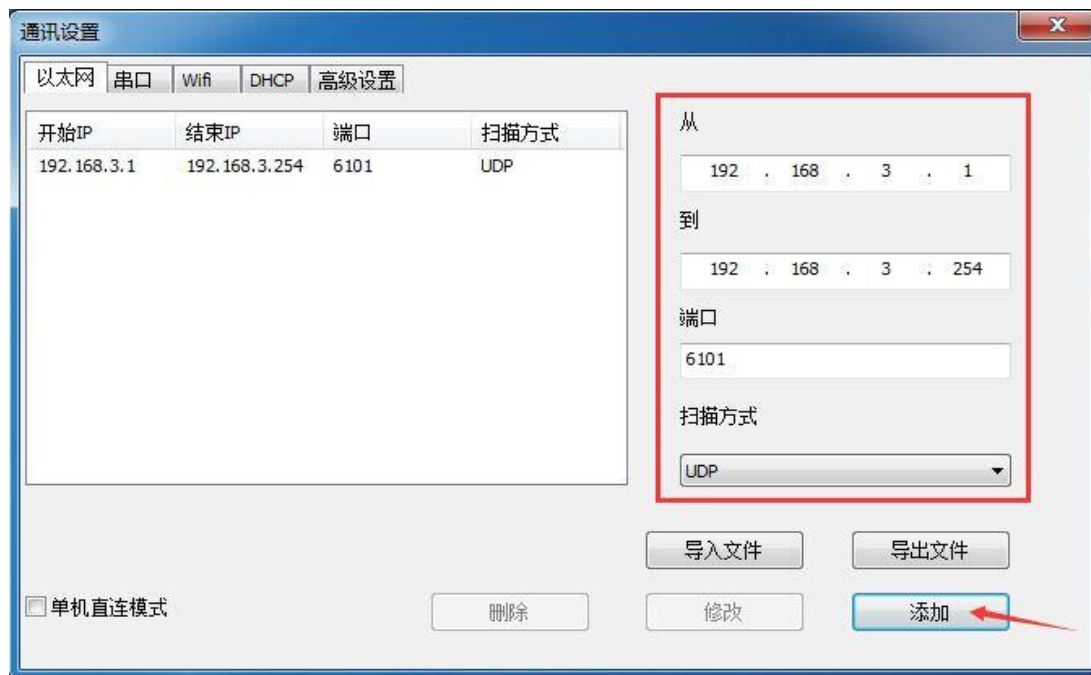


通信设置:用于修改多卡连接时，通讯的设置。

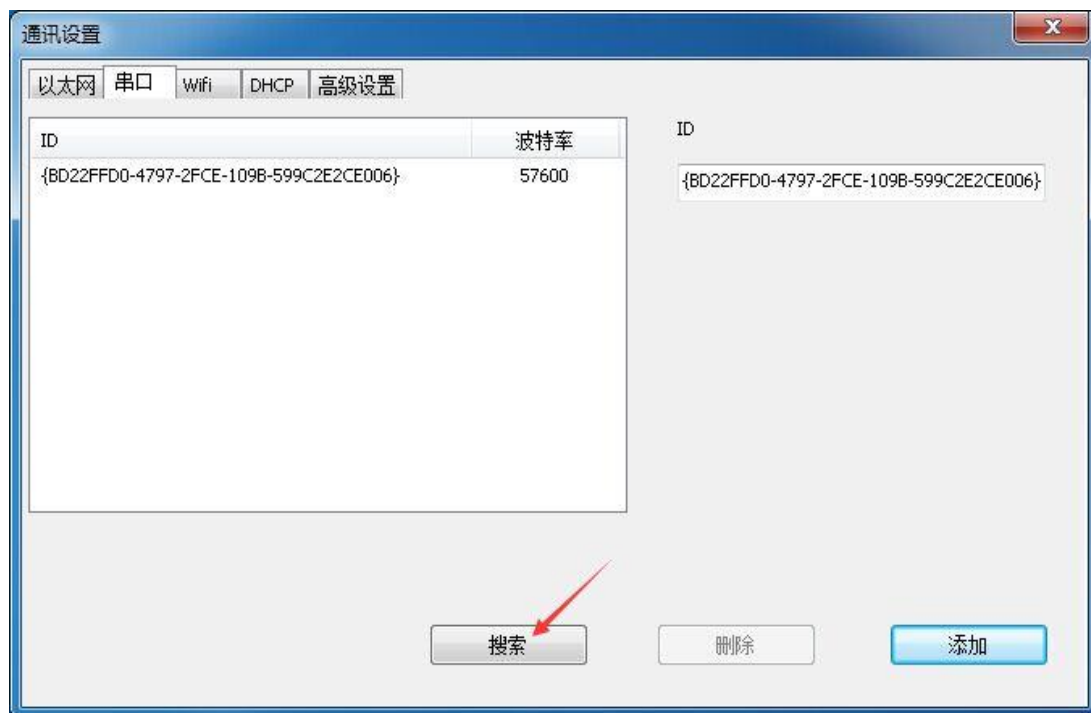
1.默认以太网是单卡直连模式，即**只有一个卡与电脑连接时，不需要更改任何设置，只要网线连接正常即可找到设备。**



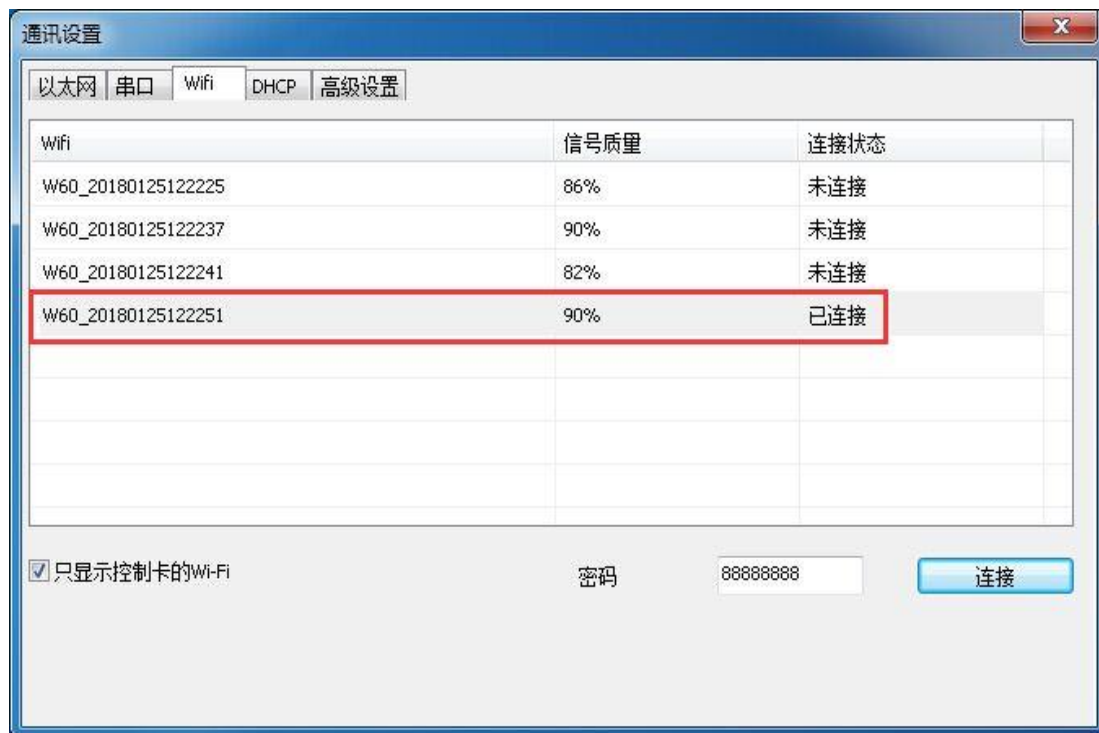
2.不勾选单机直连模式时，适用于控制卡与主控电脑不是直连模式，并且控制卡与主控电脑不在一个网段时，需要将控制卡所在网段的 IP 地址添加到软件中，操作如图所示，添加完之后可以找到 192.168.3.*网段的卡。



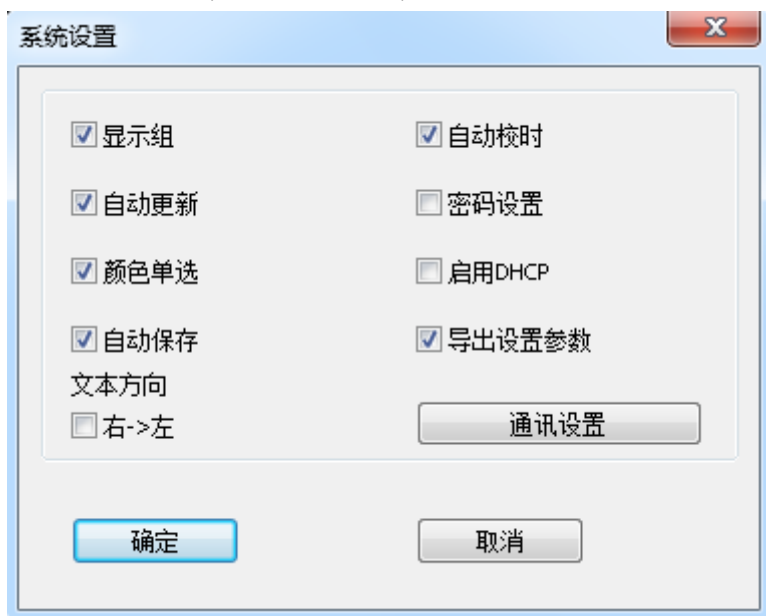
3. 串口界面，点击“搜索”搜到 ID 序列号,说明软件已扫描到设备.



4. Wi-Fi 卡界面，用于连接控制卡的 Wi-Fi 信号，默认输入密码为 88888888，不用在手动输入，如下图所示：

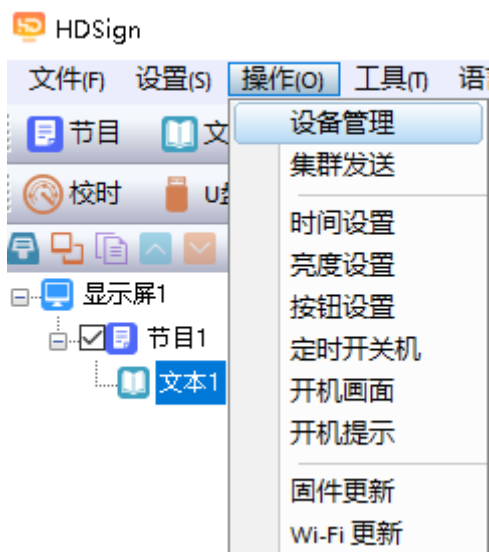


系统设置:用于设置系统参数（不建议更改）。如图所示：

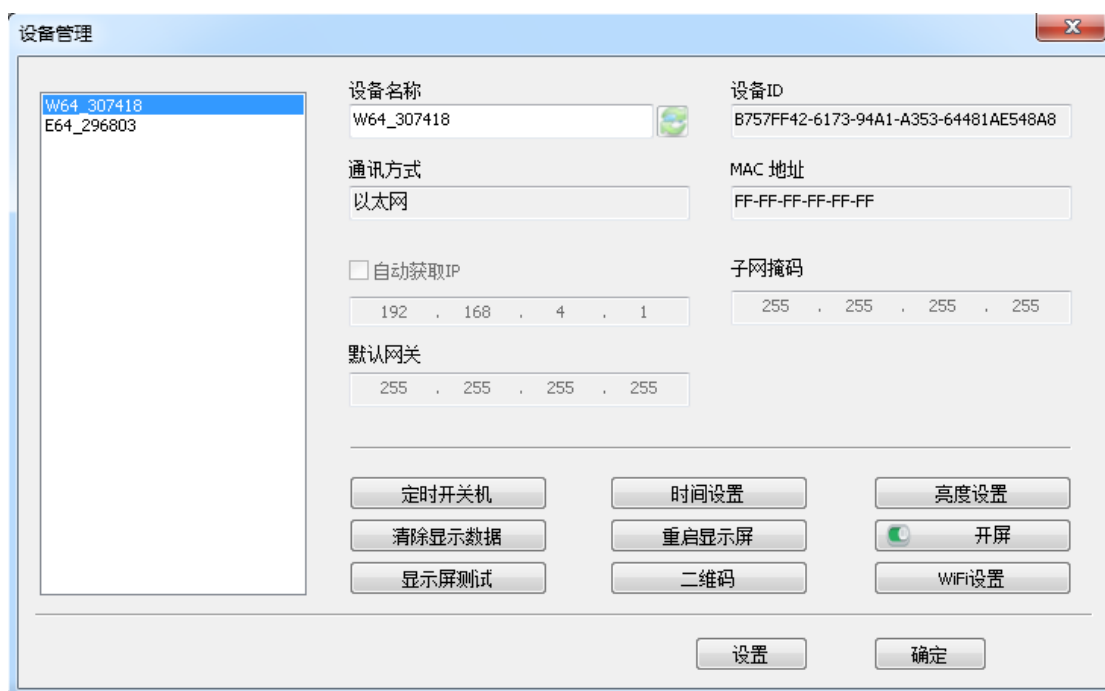


3.3.3 操作菜单

包含设备管理、集群发送、时间设置、亮度设置、按钮设置、定时开关机、开机画面、开机提示、固件更新、Wi-Fi 更新。如图



设备管理：用于修改所有可找到设备的设备名称，修改网口卡的 IP 地址，也可管理当前设备的清除显示数据，时间设置，亮度设置，定时开关机，显示屏测试，开屏，重启显示屏、Wi-Fi 设置。



集群发送：用于发送多个显示屏文件；有多屏模式和复制模式两种；所有找到设备的都可使用，包括网口卡，串口卡，Wi-Fi 卡。

- 1.多屏模式：要求屏参设置中设备名称已选，且每个屏绑定一个设备。
- 2.复制模式：选择要发送的显示屏，将该显示屏发送到所有已找到设备。



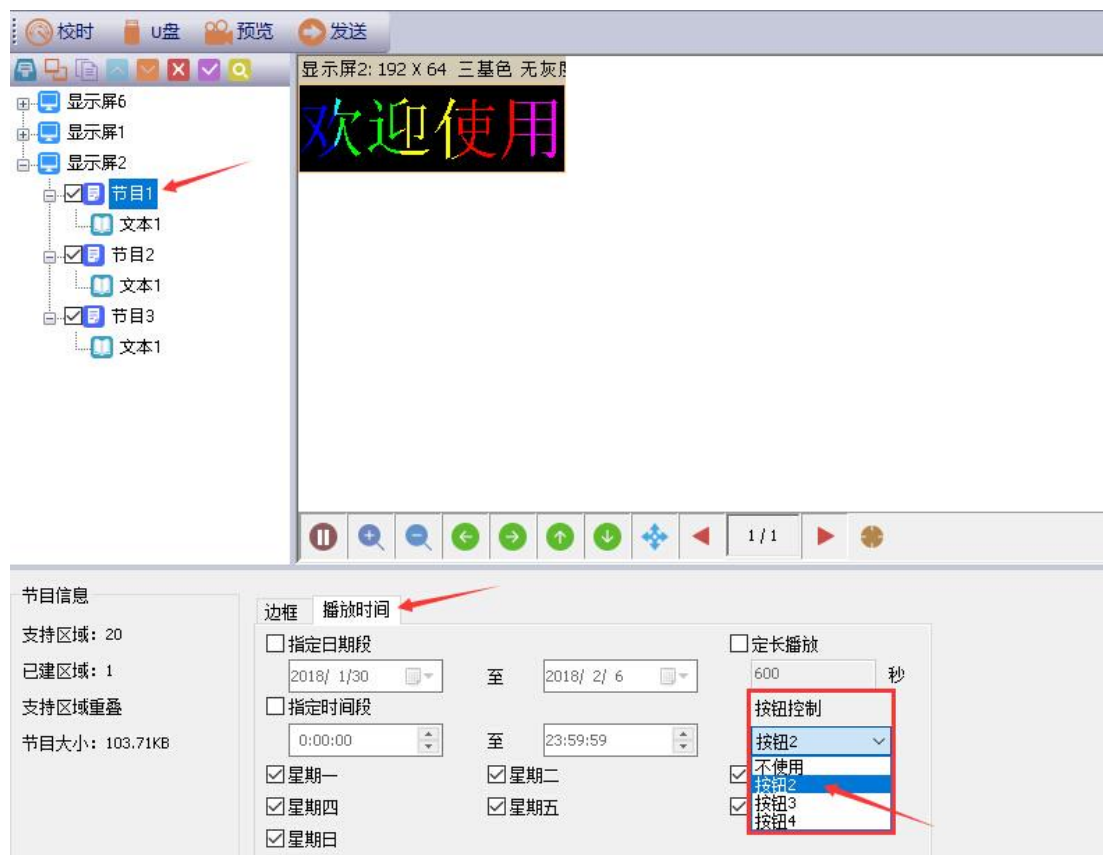
时间设置: 设置控制卡上的时间，可以是系统当前时间，也可以是已过去或未来时间。

亮度设置: 分为自定义，自动调节，按时段调节三种。

按钮设置: 分为按钮 1、按钮 2、按钮 3、按钮 4 设置和节目播放模式。



播放模式: 按钮控制，显示屏→节目→播放时间→按钮控制→选择对应的按钮，如图：



注：按钮控制开关选择常开或常闭

定时关机:设置控制卡的开屏和关屏时间。

开机画面:启用开机画面，加载文件之后点发送，或者导出文件到U盘。

固件更新:用于升级控制卡。

3.3.4 工具

包含网络测试、动画字背景、信息窗口、程序外观、编辑语言。

3.3.5 语言菜单:

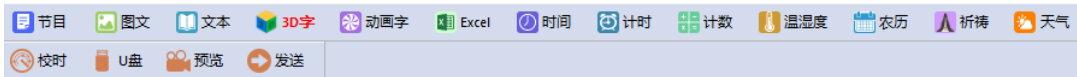
包含阿拉伯语、保加利亚语、中文简体、英语、法语、德语、印尼、印地语、伊朗语、日语、韩语、蒙古语、波兰语、葡萄牙语、罗马尼亚、俄语、塞尔维亚、西班牙语、泰语、中文繁体、土耳其语、越南语等二十二种语言，用于切换不用语言的操作界面。

3.3.6 帮助菜单:

用于查看 HDSign 的软件版本号和更新新版的软件。

3.4 工具栏

包含节目、图文、文本、3D 字、动画字、Excel、时间、计时、计数、温湿度、农历、祈祷、天气、校时、U 盘、预览、发送等工具，如图：



节目：用于新建一个节目（节目为显示屏的次一级目录）；

全局节目：只用于十字屏；

图文：用于新建一个图文区域，可以添加图片，GIF，动画字，SWF，文本，视频，Excel，只添加图片时，可以多个图片一起编辑特效，支持区域背景；

文本：文本可以支持 90°、180°、270° 旋转，支持区域背景；

3D 字：用于新建一个 3D 字区域，支持 90°、180°、270° 旋转，支持区域图片背景、前景、炫彩字。

动画字：用于新建动画字区域，可以建空心字、字体描边，并有多种特效显示，可以多个特效叠加使用，支持图片背景和区域背景；

Excel：添加 Excel 区域，支持放大缩小，支持水平截图和垂直截图，支持区域背景；

时间：数字时钟与表盘时钟合并到一起，表盘中增加 AM/PM 显示，支持区域背景；

计时：支持倒计时，顺计时，按钮倒计时，按钮顺计时四种模式，支持循环计时，支持区域背景；

计数：可以从小到大，从大到小计数，支持区域背景；

温湿度：温度、温湿度、PM2.5 需要不同的传感器，用于显示当前环境温度或者温度与湿度或者 PM2.5（**需加温度**传感器或者 **温湿度**传感器或者 **PM2.5** 传感器）；

农历：可以显示天干，农历，节气，节日，支持区域背景。

祈祷：显示祈祷时间。

天气：显示天气（温度、风速、风向、PM2.5、天气）

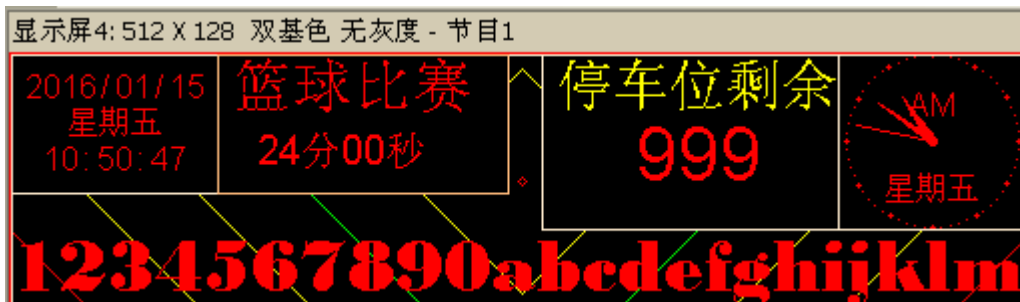
校时：校正系统时间（调整控制卡时钟与电脑同步）；

U 盘：U 盘卡专用，当前显示文件和时间保存到 U 盘内（U 盘更新）；

预览：预览当前的节目或者显示屏全局预览。选择节目时，为预览当前节目；选择显示屏时为全局预览，可以与实际显示屏上显示效果一致；

发送：用于发送当前显示屏文件。

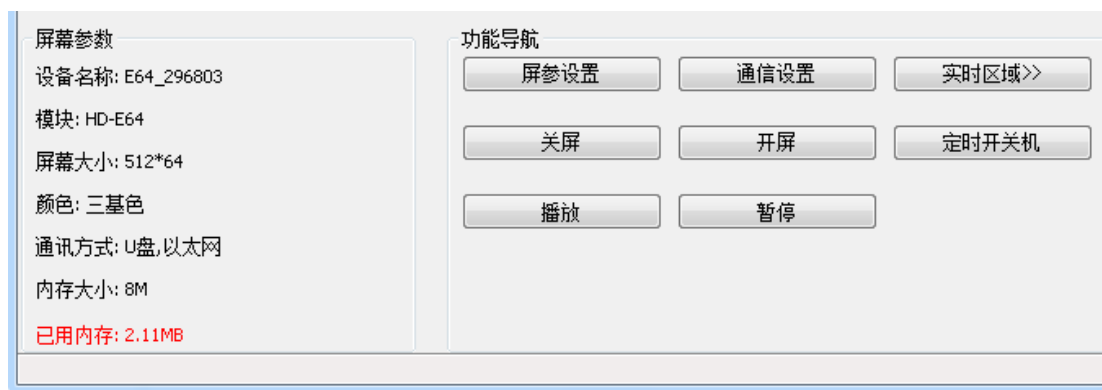
3.5 模拟显示屏



请注意：在模拟显示屏的下面有一行工具栏，合理利用可以帮你更方便的编辑显示屏文件（包含：预览/暂停预览、放大/缩小模拟窗口、当前区域左右移动、区域全局化、显示屏内容翻页、模拟显示屏靠左上角显示等工具）

3.6 显示屏属性栏

此栏可以进行亮度设置/定时开关机设置等，新增加实时区域，可以指定显示屏上任意区域任意大小显示实时图片，需要二次开发包。



当前屏参数：根据屏参设置而改变；

功能导航：包括屏参设置、通信设置、定时开关机、开屏、关屏、实时区域、播放、暂停等功能导航。

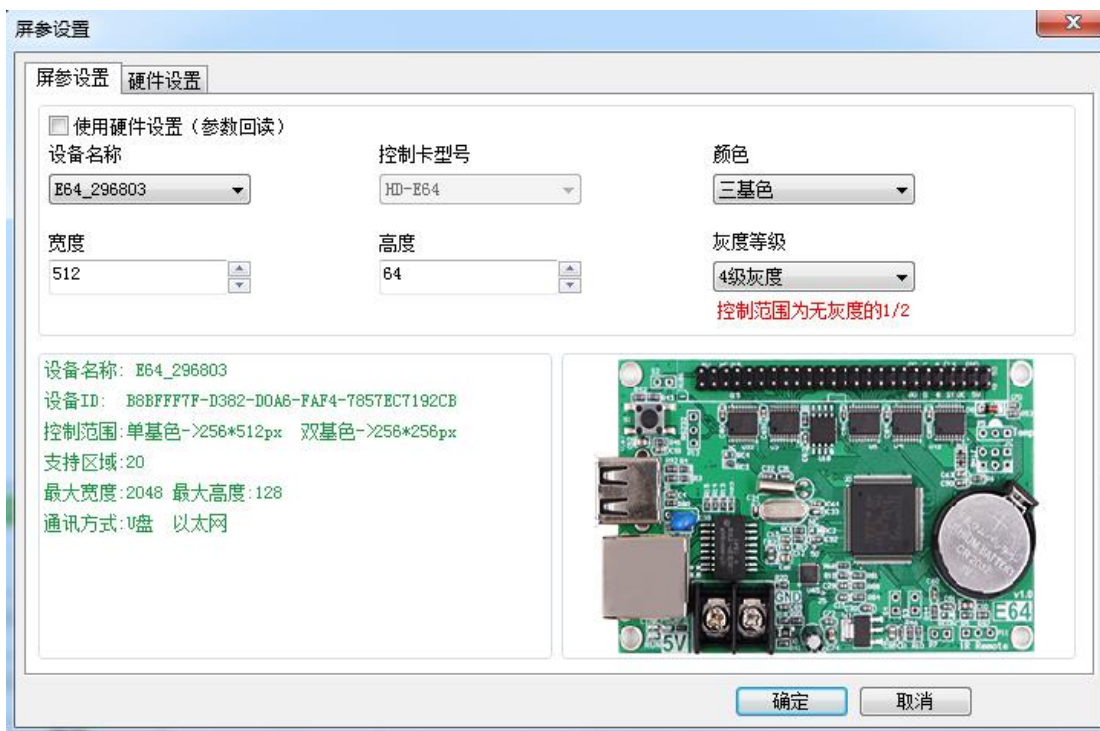
3.7 遥控器的使用

需焊接一个红外探头，遥控的使用如下所示：

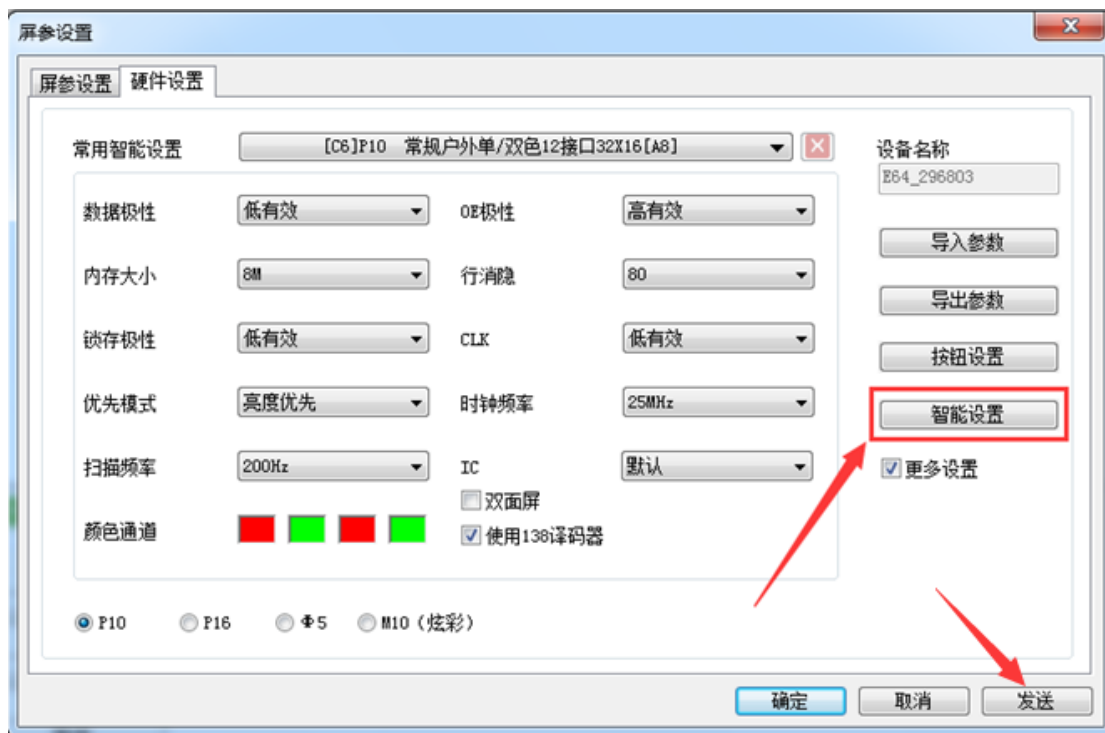


3.8 智能设置的设置方法

a. 在屏参设置中选择设备，选择模组的颜色

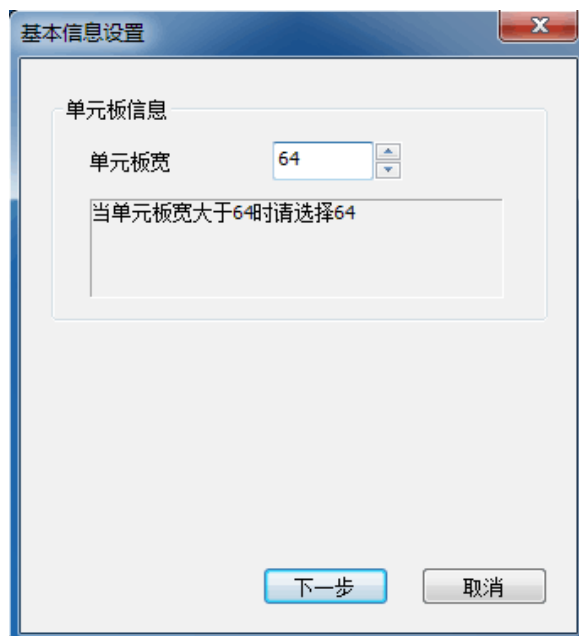


b. 进行智能设置，在常用的智能设置中，如果有您当前使用的单元板的参数，可以直接选择，然后点击发送，如下图所示：



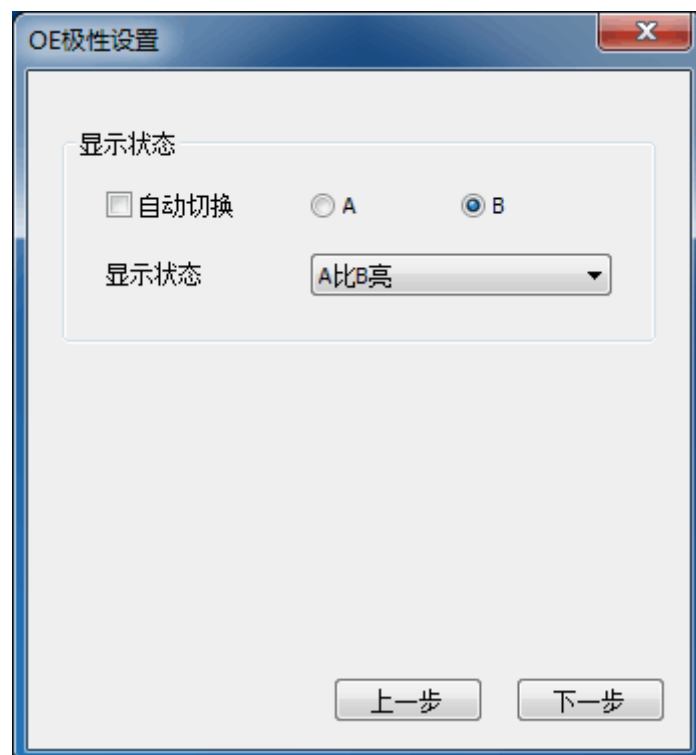
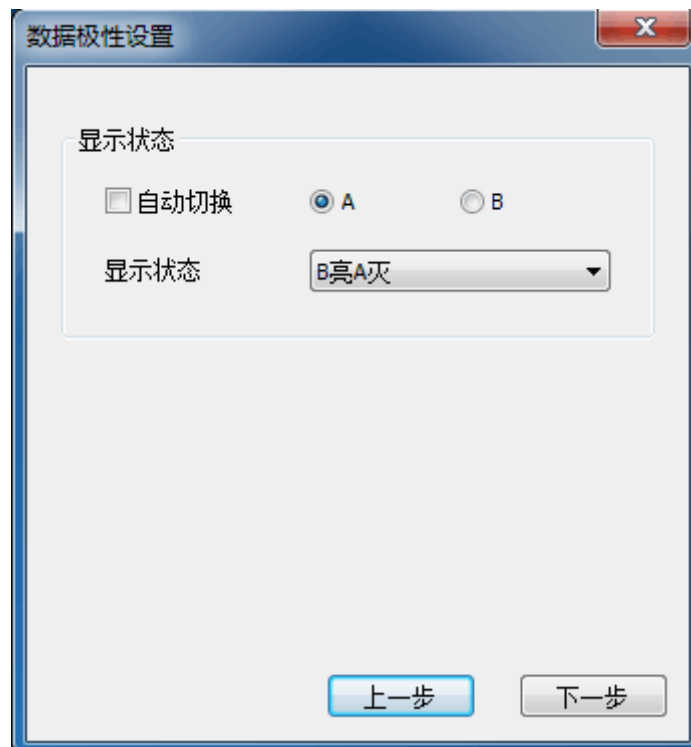
如果未能在常用智能设置中找到您当前使用的单元板的，您可参照以下方式进行智能设置。

(1) 设置一个单元板的宽度

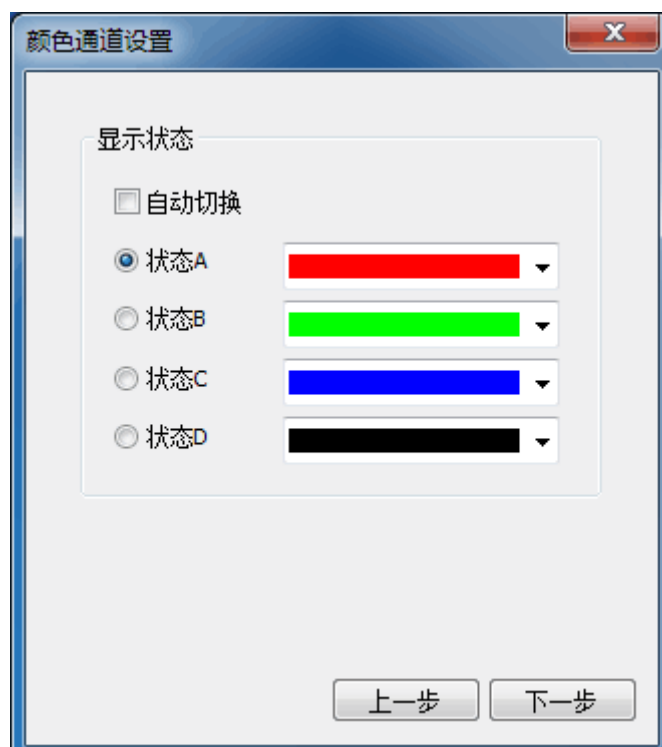


(2) 选择单元板的数据极性和 OE 极性。

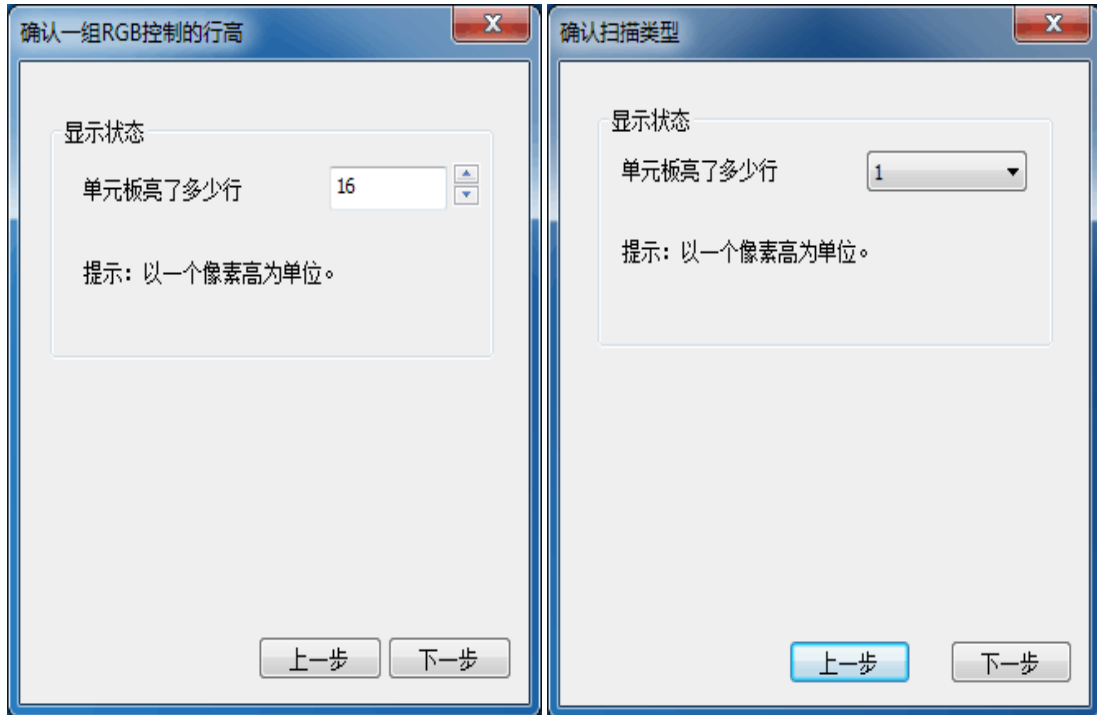
A 亮 B 灭时表示数据极性为低有效，B 亮 A 灭时表示数据极性为高有效；
A 比 B 亮时表示 OE 极性为低有效，B 比 A 亮时 OE 极性为高有效，不改变时为没有 138 译码器。



(3).颜色通道根据显示屏的实际情况选择，单基色没有此选项，双基色只有状态 A 与 B。



(4).确定单元板的扫描方式。如图所示， $16/1=16$ ，可知当前单元板为 16 扫。

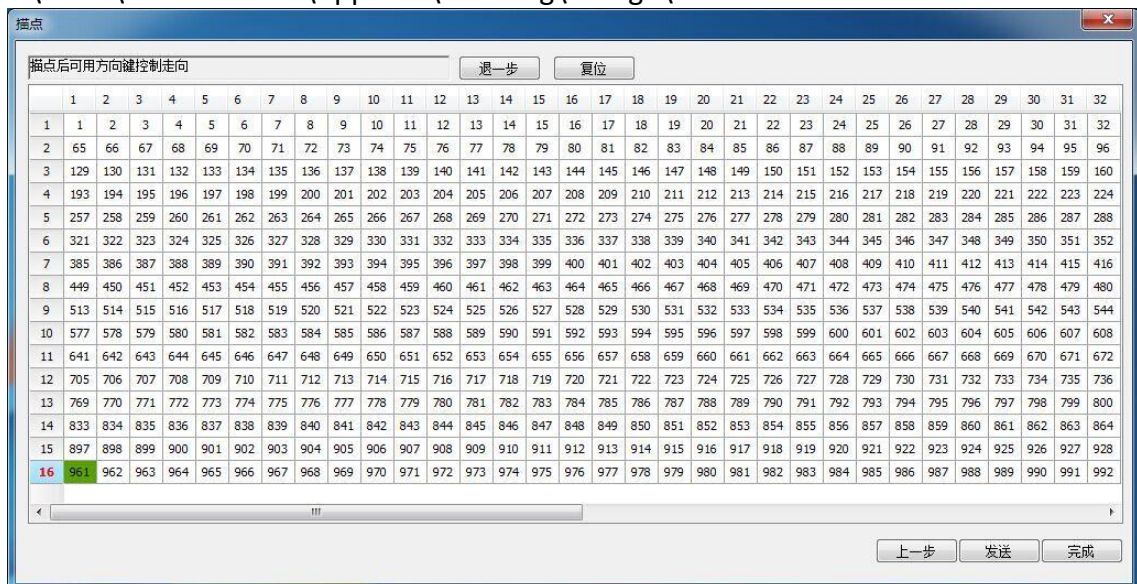


(5).根据单元板的亮灯的情况确定灯亮的方式。

描点，根据屏上第一个灯亮的位置进行描点，描错一步可以点击“退一步”重新描这一点，也可复位全部重新开始描点。描点完成后点击保存文件。

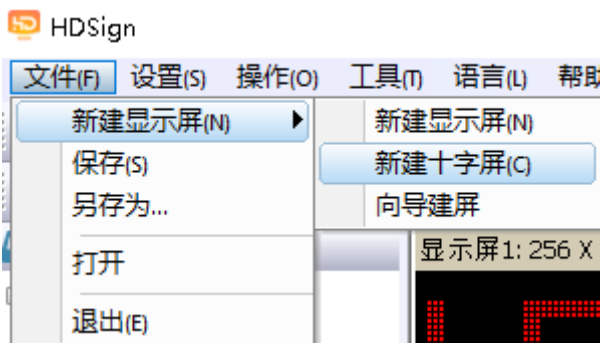
默认保存方式是自定义，保存在节目存放的目录中

C:\Users\Administrator\AppData\Roaming\HDSign\FPGAFile。

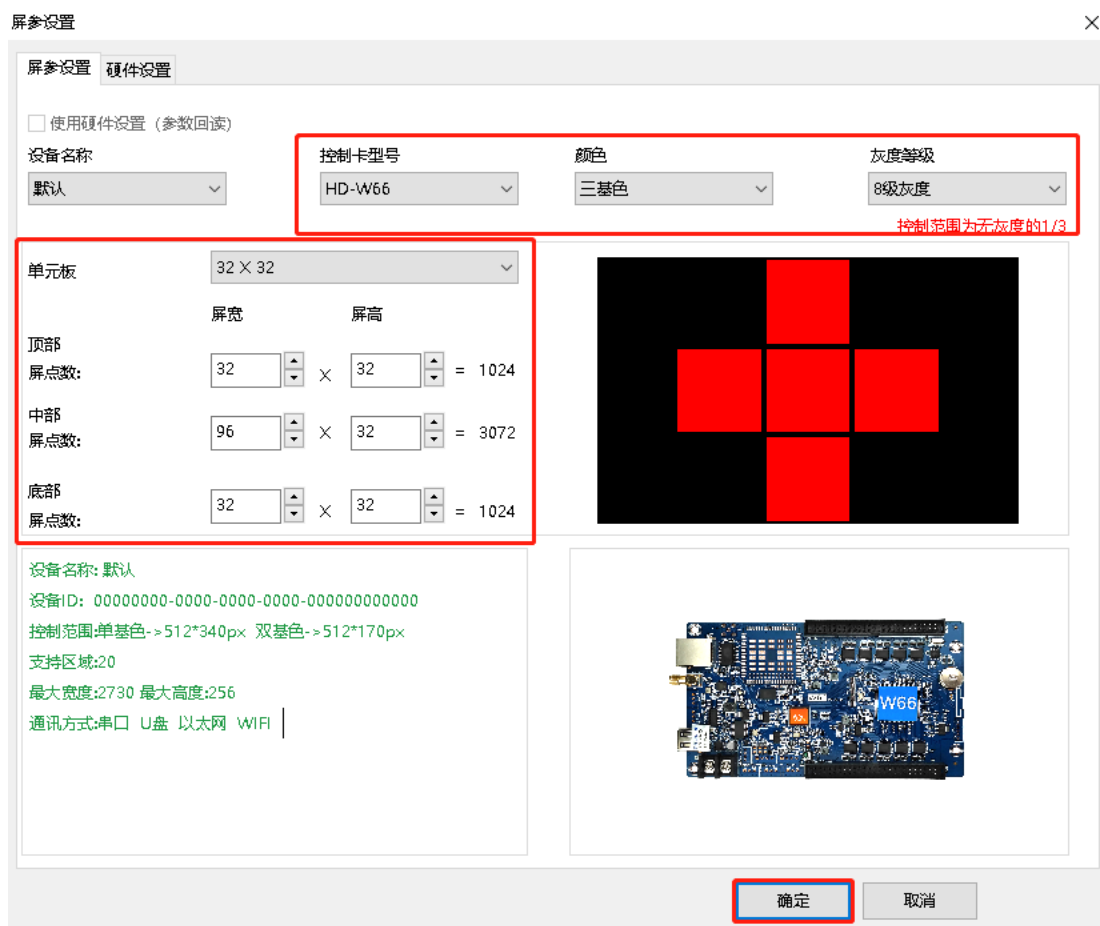


3.9 十字屏的设置方法

新建一个十字屏，如图所示：



十字屏的模块选择与基本设置参照上面的屏参设置，十字屏的大小分为三部分设置，顶部，中部，底部。

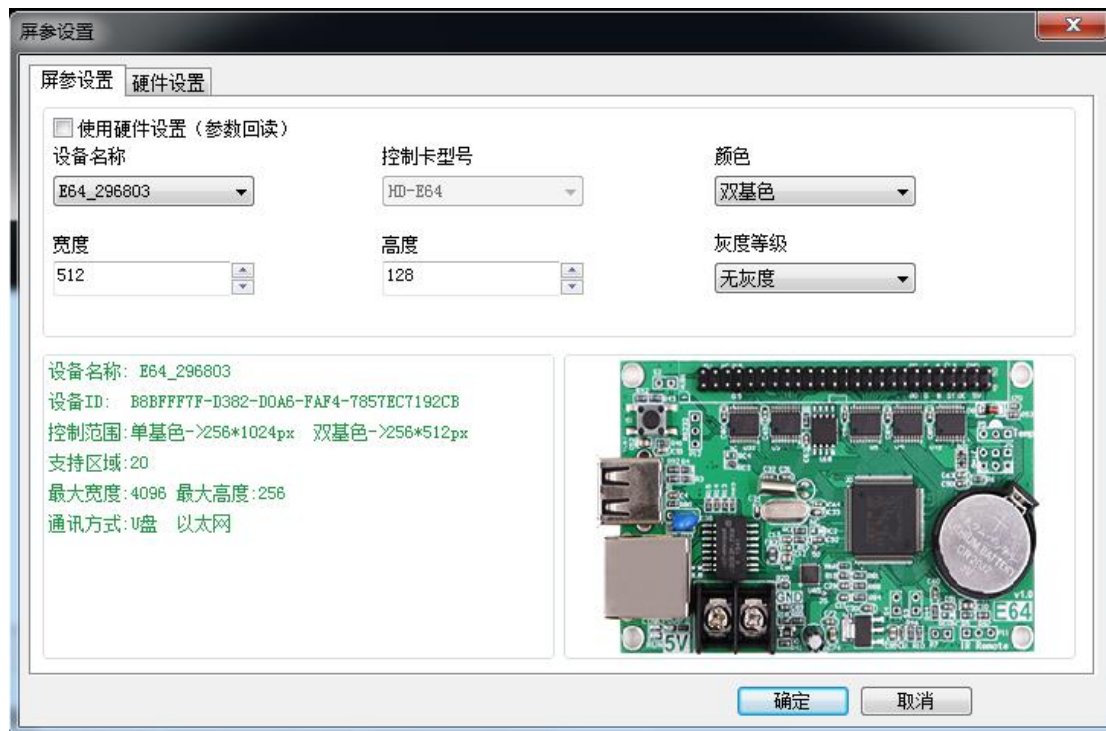


十字屏可以建立全局节目和节目，全局节目是顶部、中部、底部为整体显示一个区域的节目，建立节目可以分三个区显示节目。

第四章 显示屏节目创建流程

4.1 新建显示屏文件（第一级内容）

方法：单击文件—新建显示屏（密码是 168），弹出设置页面如下：



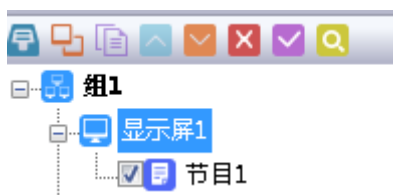
控制卡中已有正确参数的（正常显示文字），勾选“使用硬件设置”，选择设备，点击确定，完成一个显示屏的建立。

控制卡中没有正确参数的（没有正常显示文字），去掉“使用硬件设置”，选择设备，选择颜色，设置宽高、灰度等级；再点击进入硬件设置界面，设置显示屏的描点方式，即常用智能设置，没有请连接网线、串口线或者 Wi-Fi 进行智能设置。

4.2 新建节目（第二级内容，一个显示屏可建 1000 个节目）

方法：单击快捷栏的节目按钮（前提是先选中一个显示屏）如图：

新建节目如下图（包含边框一分时段设置等选项）

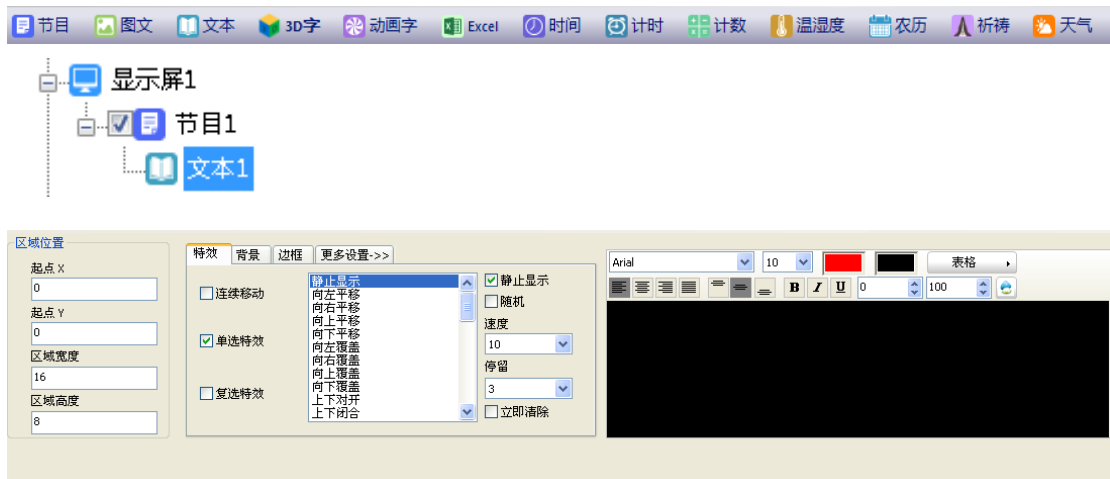




注意：1000 个节目每个节目都可以设置不同的属性，这些属性包括播放时间、定长播放、边框设置。

4.3 新建分区（第三级内容，每个节目可设置 20 个分区）

方法：先选中节目后，单击图文、文本、时间、计时、计数、温湿度、动画字、农历等，新建不同类型分区，如下图



4.4：节目制作完成

经过上面的第一、二、三等三个步骤，我们就完成了一个显示屏文件的创建，如果我们需要创建多个节目的话，只需重复上面的第二、三个步骤创建多个节目即可（可以在同一个显示屏内播放）；如果需要用软件控制多个显示屏则需要创建多个显示屏文件，重复第一、二、三，三个步骤即可；

节目制作完成后，可以存盘（默认是保存的路径是：

C:\Users\Administrator\AppData\Roaming\HDSign\ProjFile，也可以通过文件菜单另存于指定目录）。

模拟屏可以实时查看每个节目的动态图，进行显示方式设置，满意的话可以通过发送按钮，将内容发到到显示屏上。

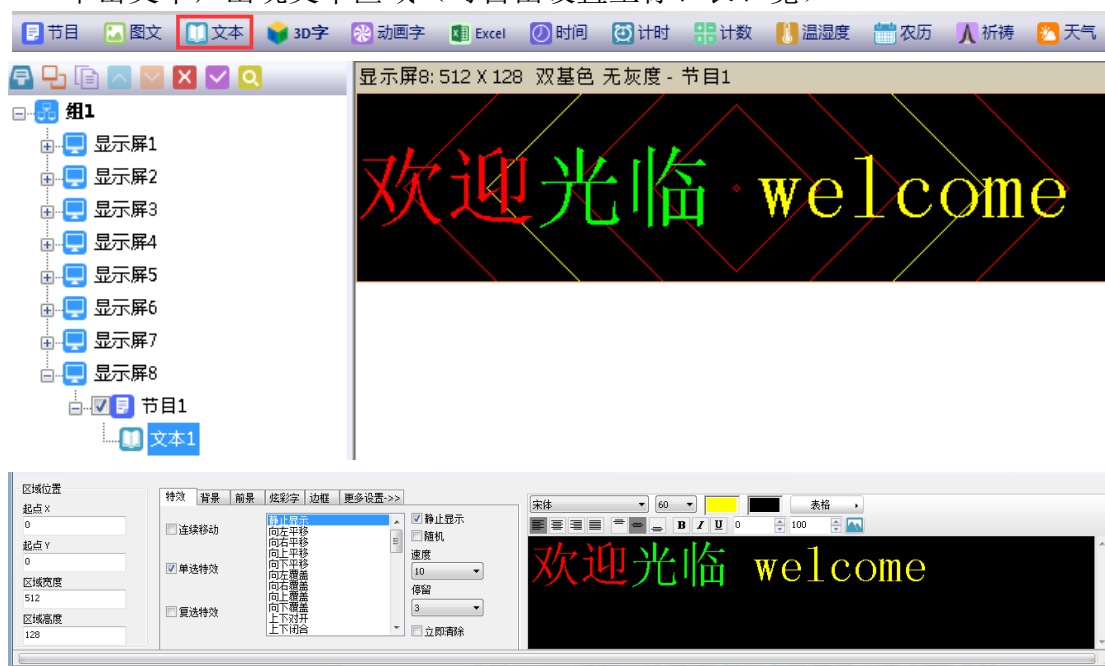
第五章怎样显示不同内容

5.1 文本显示

纯文字内容显示，我们用文本区域就可以达到要求，文本支持左旋转、右旋转、倒转，可以自定义表格，可以添加边框，添加背景，支持复选特效。

步骤：参考 4.1 及 4.2 的内容，创建显示屏一节目；

单击文本，出现文本区域（可自由设置坐标、长、宽）



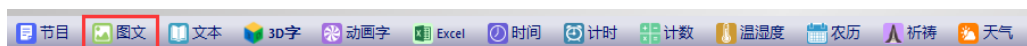
HDSign 的软件编辑器功能强大，可对单个文字进行改动，可对左右居中，上下居中，字间距，行间距等进行编辑。

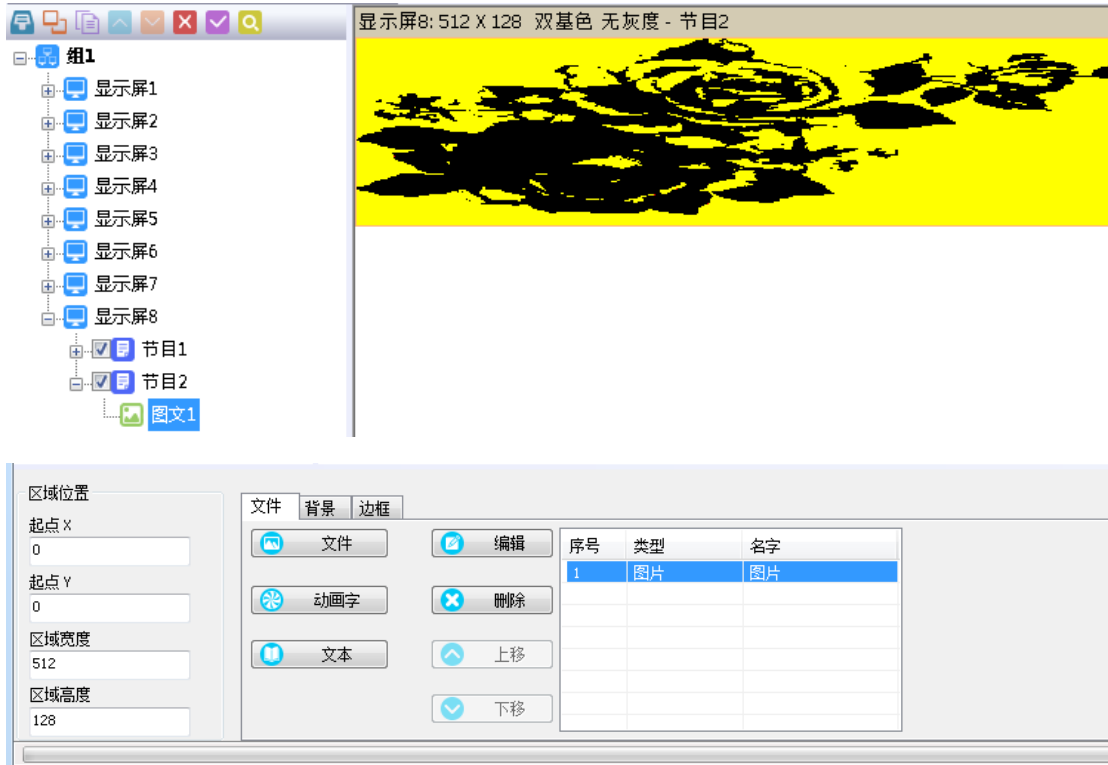
5.2 图文显示

如果想在显示屏上显示 LOGO 或图片（仅限 JPG，BMP，PNG，GIF 等格式），应该怎么设置呢？步骤如下

步骤：参考 4.1 及 4.2 的内容，创建显示屏一节目；

单击图文，出现图文区域（可自由设置坐标、长、宽），在下方的文件列表位置添加要显示的图片即可，如下图





图片可以多个图片一起编辑，只限图片。
支持视频的添加，Excel、动画字、SWF、GIF、也可以在图文中添加。

5.3 3D 字

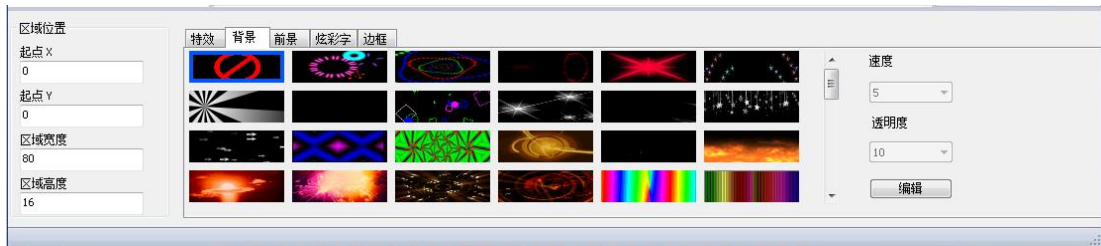
步骤：参考 4.1 及 4.2 的内容，创建显示屏一节目；3D 字必须设置灰度等级，否则显示不出 3D 字的效果。

单击 3D 字，出现 3D 字区域（可自由设置坐标、长、宽），特效界面，有编辑，单击进入编辑器，编辑内容；步长默认 2，步长越大，节目占内存越小，反之，越大；3D 深度默认 32，3D 深度越大，显示屏显示的 3D 字阴影越长，节目占内存越大，反之越小；阴影模式：默认、渐变、自定义；如下图

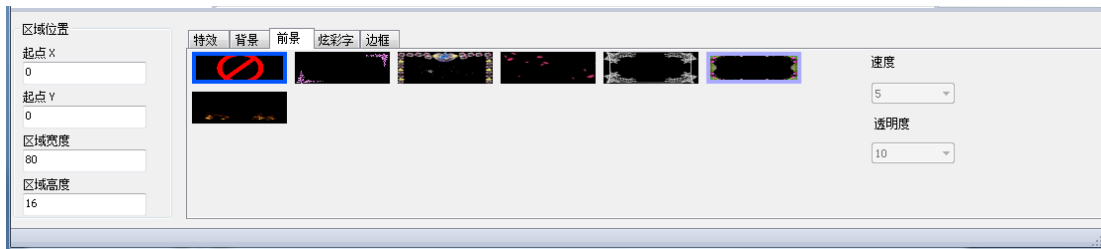




背景，可调速度、透明度、编辑，编辑可添加背景图片，如下图，



前景如下图



注：3D 字区域占用内存很大，影响 3D 区域占用内存大小的因素：屏宽高大小、颜色，灰度等级、步长、3D 深度、特效等。

5.4 动画字显示

步骤：参考 4.1 及 4.2 的内容，创建显示屏一节目；
 单击动画字，出现动画字区域，在下方的文件列表位置添加要显示的图片即可，
 如下图
 动画字可以显示图片背景，也可以支持区域背景叠加显示。特效可以组合显示出新的更炫的特效。



5.5 Excel 显示

在显示屏上显示一个 Excel 表格，步骤如下

步骤：参考 4.1 及 4.2 的内容，创建显示屏一节目；

单击 Excel，出现 Excel 区域，在下方的路径位置添加要显示的 Excel 文件即可，如下图

Excel 显示，Excel 需要安装的是微软的完整版软件加载才能正常。可以水平截图也可以垂直截图。



5.6 时间显示（万年历时间和表盘）

显示屏的时间显示跟文本、图文类似，单击时间区域即可，步骤如下

步骤：参考 4.1 及 4.2 的内容，创建显示屏一节目；

单击时间，出现时间区域，设置比较简单，位置设置好即可，如下图



5.7 顺/倒计时显示

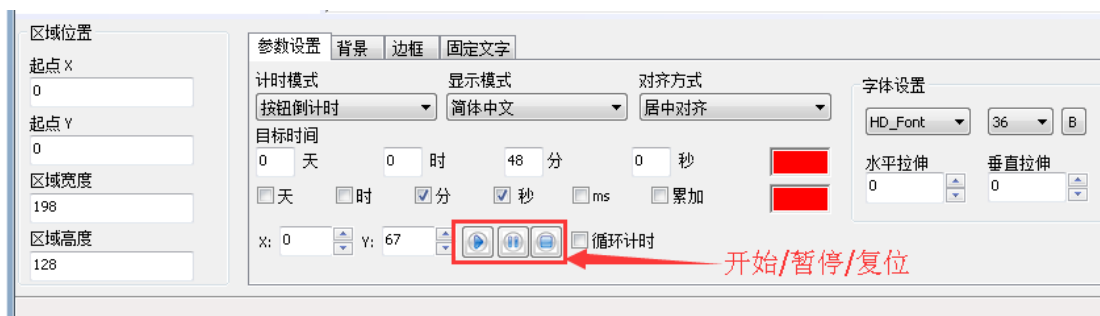
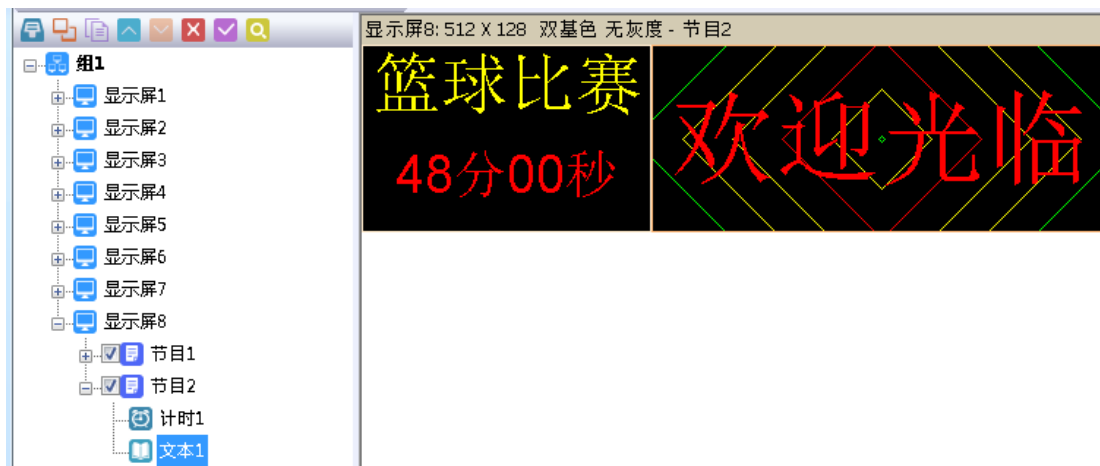
显示屏显示倒计时/顺计时，按钮倒计时/顺计时

步骤：参考 4.1 及 4.2 的内容，创建显示屏一节目；

单击计时出现计时区域（可自由设置坐标、长、宽）如图

支持循环计时，即倒计时完成后自动复位再计时。



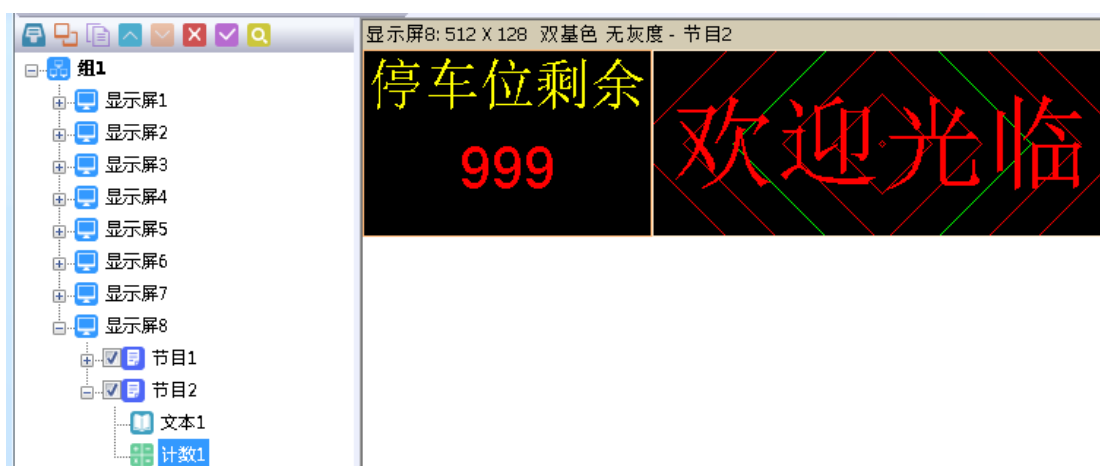
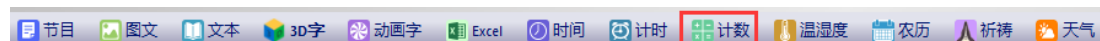


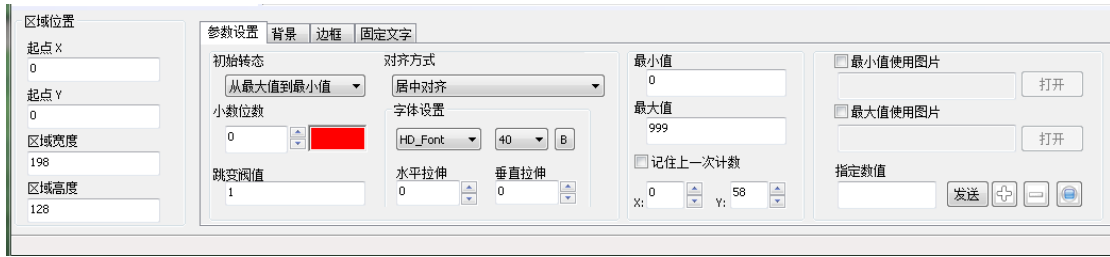
5.8 计数显示

显示屏显示计数，步骤如下：

步骤：参考 4.1 及 4.2 的内容，创建显示屏一节目；

单击计数出现计数区域（可自由设置坐标、长、宽）如图





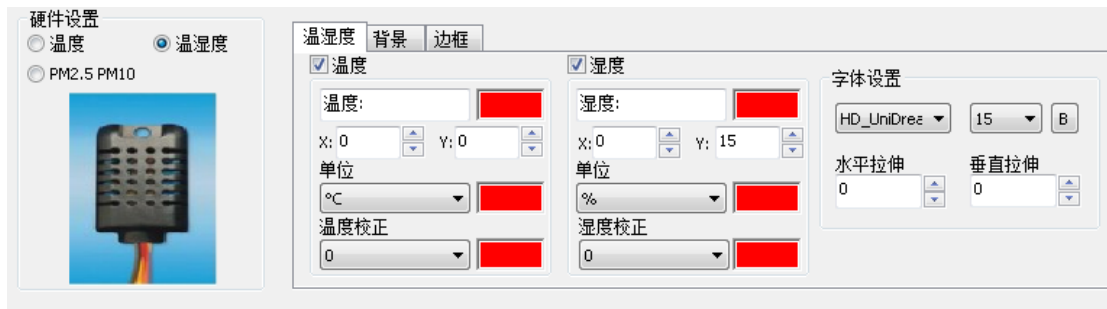
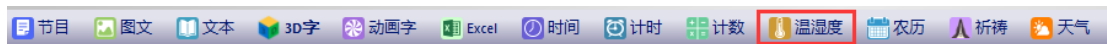
初始状态是选择是从大到小，还是从小到大。跳变阈值是以多少增加或者减少，可以添加最小值和最大值的图片。最大可以设置的值为 9999999，小数位数最多三位。

5.9 温度或温湿度或 PM2.5 显示（需另购感应器）

显示屏显示当前环境温度或温湿度或 PM2.5

步骤：参考 4.1 及 4.2 的内容，创建显示屏一节目；

1. 单击温湿度出现温湿度区域（可自由设置坐标、长、宽），温度与温湿度使用的传感器不一样，如图：



2. PM2.5 传感器如下图



5.10 农历

步骤：参考 4.1 及 4.2 的内容，创建显示屏一节目；
单击农历出现农历区域，农历可选择显示天干，农历，节气，节日；如图：



5.11 祈祷

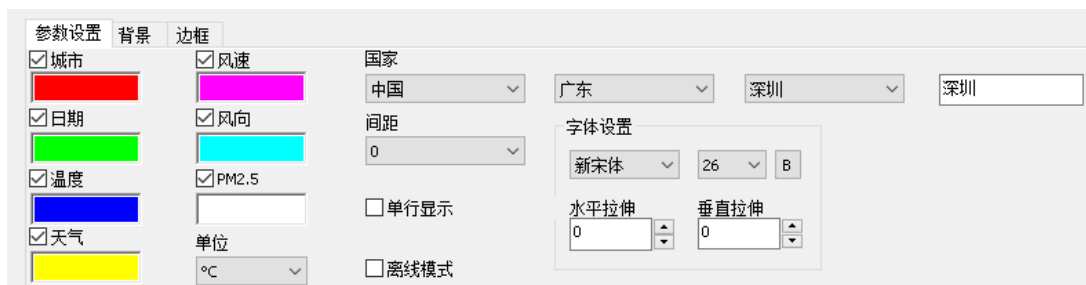
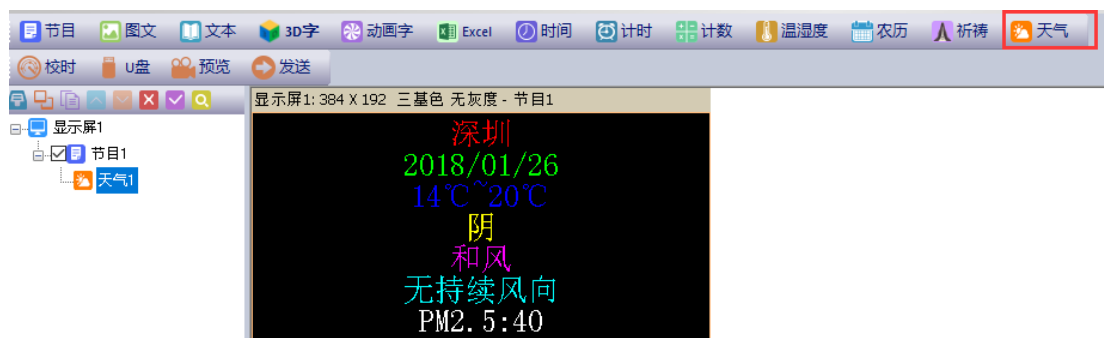
步骤：参考 4.1 及 4.2 的内容，创建显示屏一节目；
单击祈祷出现祈祷区域，在下方选择需要显示的国家及城市的祈祷时间，如图：





5.12 天气

步骤：参考 4.1 及 4.2 的内容，创建显示屏一节目；
 单机天气出现天气区域，在下方选择需要显示的国家及城市的天气，如图：

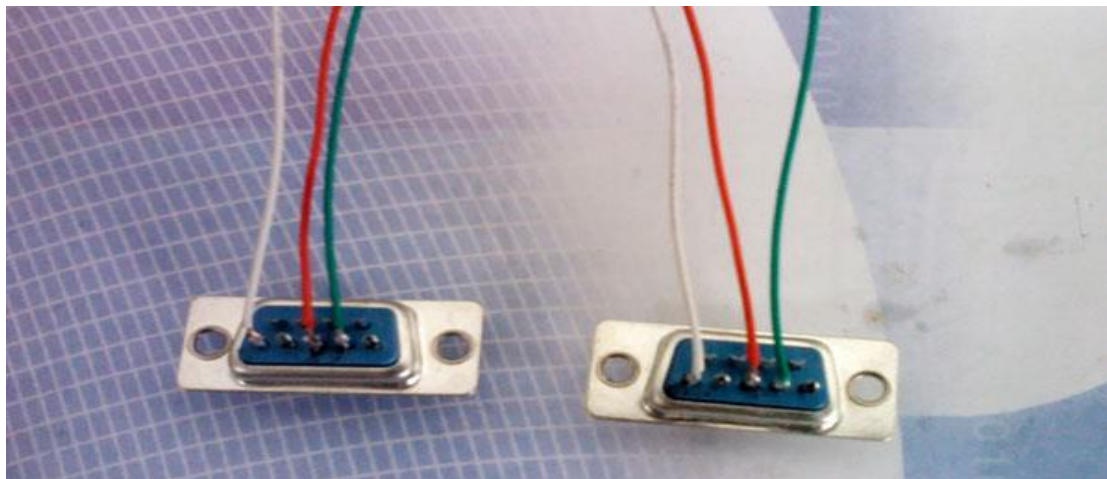


- A. 目前在线模式只支持网口，离线模式所有控制卡都支持；
- B. 网口卡接到能够上互联网的路由器里面，下位机天气数据获取时间为 1 小时获取一次。

第六章通信设置

6.1 串口线的做法

我们的系统用的是直通的 RS232 通信线，成品线如图：



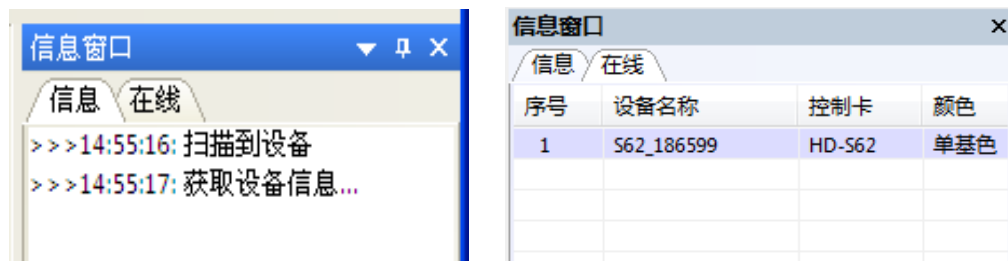
6.2 通信设置（串口）


串口连接分为 232 和 485 两种。

6.2.1 232 通讯

232 通讯串口连接，驱动安装成功之后，可以找到当前设备。一台电脑只能连接一个 232 通讯串口卡。

信息窗口提示找到设备后，在屏参设置界面选择当前的设备名称，即可对当前控制卡发送参数和节目。如图所示：找到设备时，信息窗口显示信息。

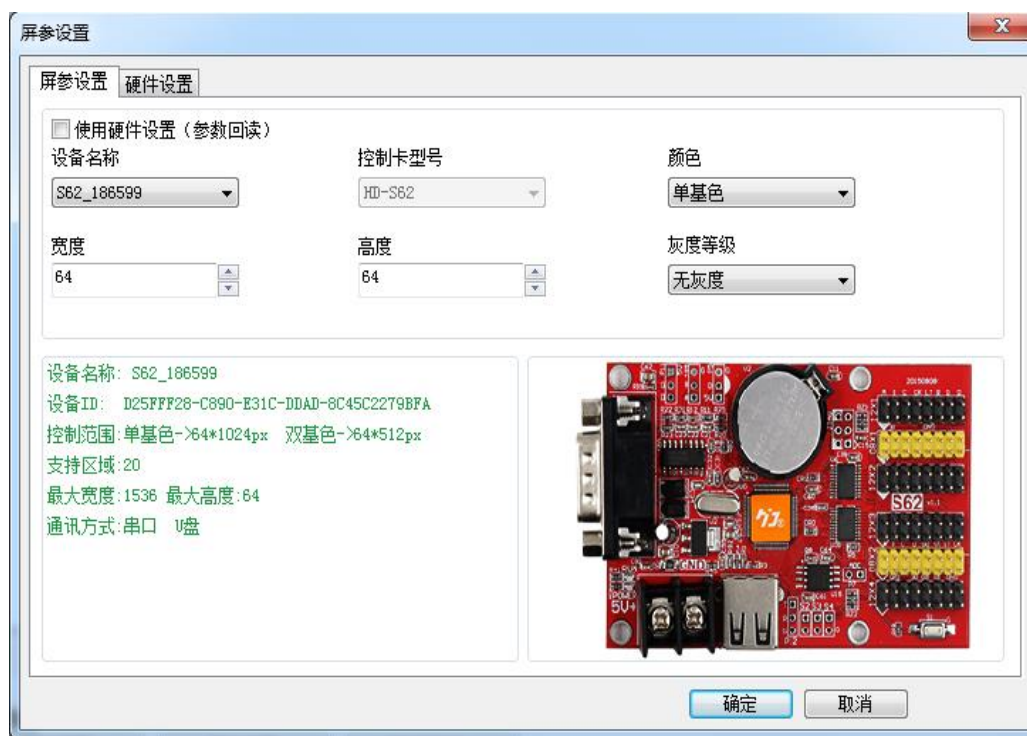


信息窗口未找到设备时，请点击 ，位置如下图所示：



如果仍未找到请检查连线。

如果当前信息窗口提示“选中屏幕未绑定设备”，请进入设置→屏参设置，选择设备名称，如图所示：

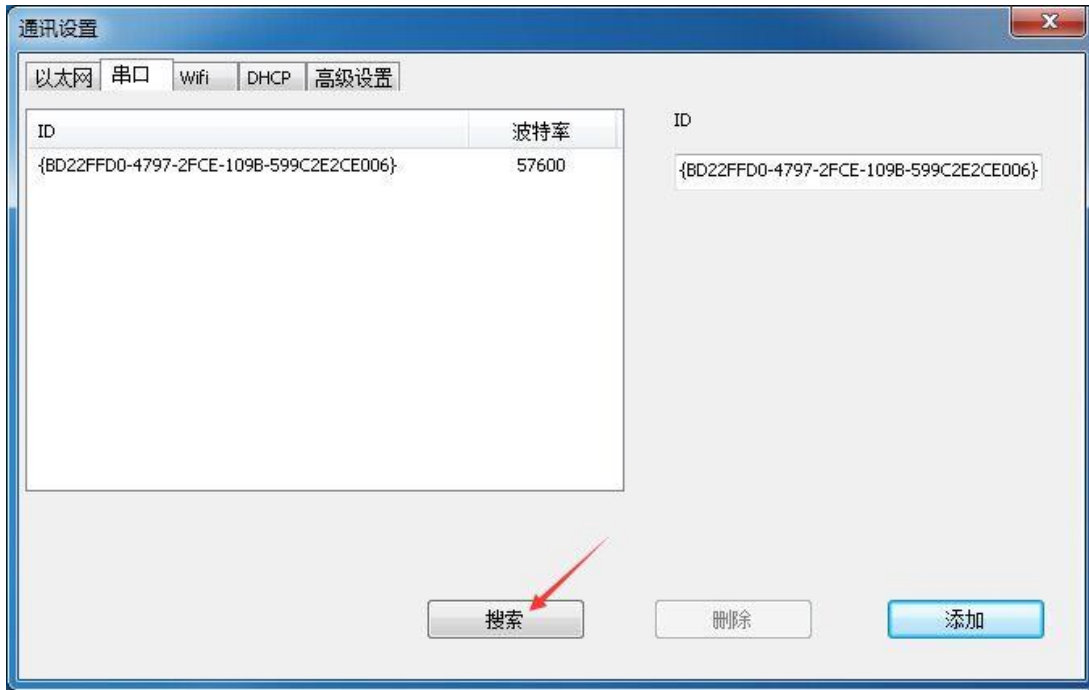


6.2.2 485 通讯

方法二：**485 通讯**串口连接。需要 485 转换器，一台电脑仅支持连接一个 485 通讯串口卡。连接方法如下：

转换器上的正极与控制卡上的正方形的孔连接，转换器上的负极与控制卡上 485 接口的中间孔连接。

通讯设置界面**点击搜索**，有显示控制卡的 ID 号，说明已经找到设备如图所示：



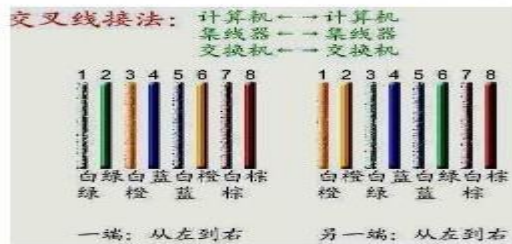
注：RS232 和 RS485 只有 W66 支持。

6.3 网线的做法

网线的做法有两种：为交叉线（控制卡与电脑连接时用）和直通线（控制卡与路由器连接时用）两种

交叉线：

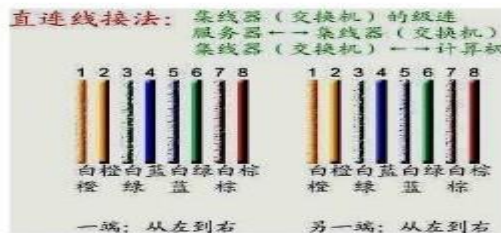
网线两端水晶头做法不相同，一端 TIA/EIA-568B 标准，一端 TIA/EIA-568A 标准。用于：PC 网卡到 PC 网卡，HUB 普通口到 HUB 普通口。



控制卡接交换机时,使用如下接法的直通线

直通线：

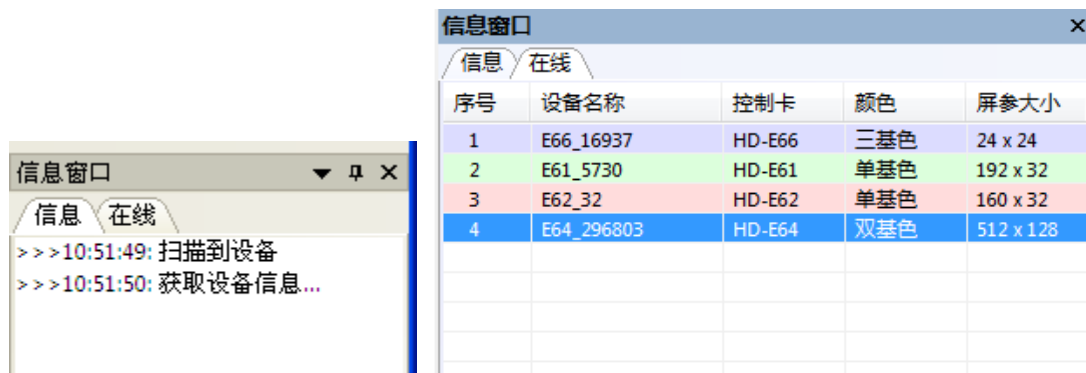
网线两端水晶头做法相同，都是 TIA/EIA-568B 标准，或都是 TIA/EIA-568A 标准。用于：PC 网卡到 HUB 普通口，HUB 普通口到 HUB 级联口。一般用途用直通线就可全部完成。



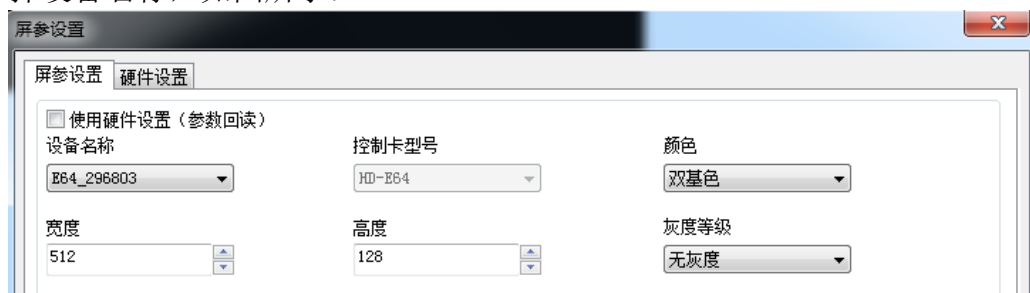
6.4 通信设置（网口）

6.4.1 局域网单网络卡（HD—E64）通信

方法：无需任何设置，单机直连上控制卡之后，在信息窗口会提示已搜索到设备，如图所示：



如果当前信息窗口提示“选中屏幕未绑定设备”，请进入设置→屏参设置，选择设备名称，如图所示：

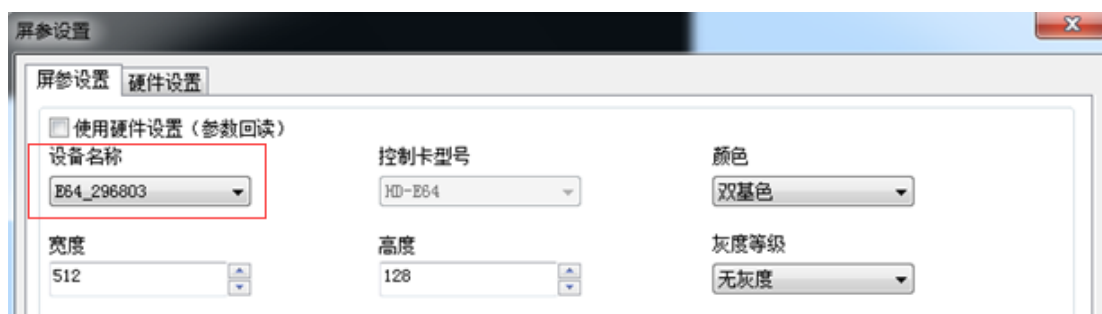


6.4.2 局域网多个网口卡（数个 HD—E64）通信

方法：1. 多个网口卡时，将控制卡的 IP 地址改为与当前局域网同一网段，如图所示，在设备管理界面改控制卡的 IP 地址和设备名称，**修改完点设置**。



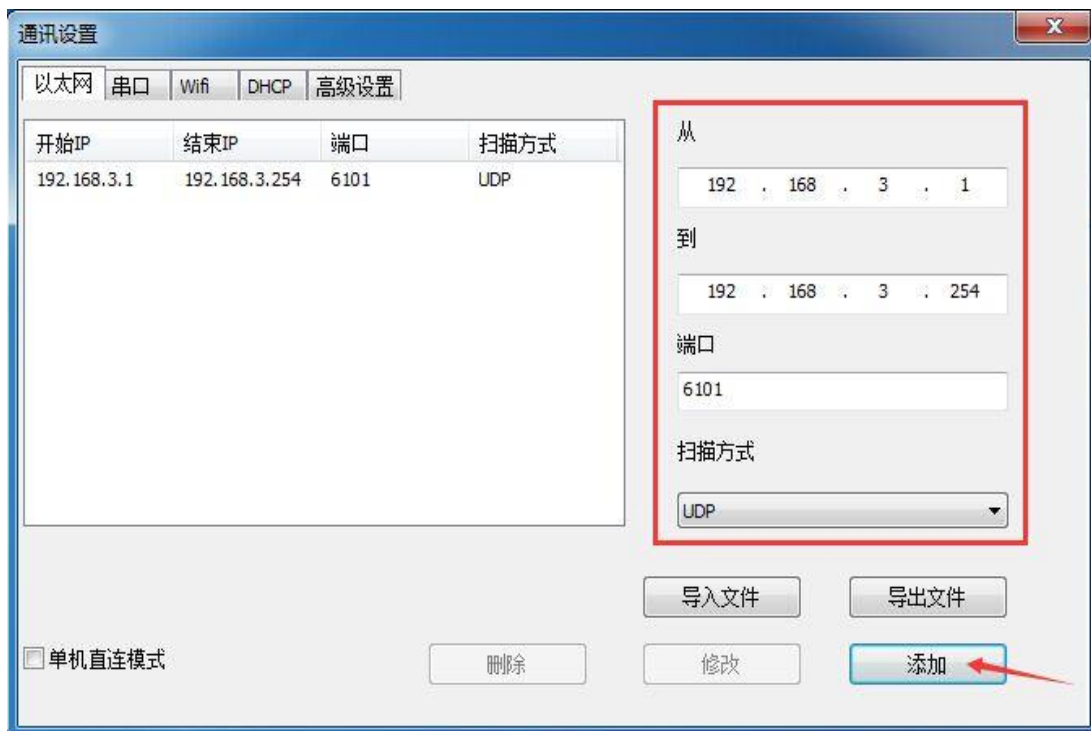
2.IP 地址修改好了之后，在软件中新建显示屏，且屏参设置时绑定设备名称，有多少个卡软件中新建多少个显示屏。



3.使用集群发送，发送节目，或者选择其中的一个显示屏，单个发送



4.如果控制卡在同一网段，参照 1、2、3 即可完成设置，可以发送；如果当前控制卡所在网段与主控电脑不在一个网段，请在通讯设置界面添加控制卡所在的网段，例如，控制卡接在 192.168.3.*网段，当前主控电脑在 192.168.5.*网段，2016 软件中的通讯设置界面需要添加控制卡的 IP 192.168.3.*，或者直接添加 IP 段 192.168.3.1----192.168.3.254，如图所示：



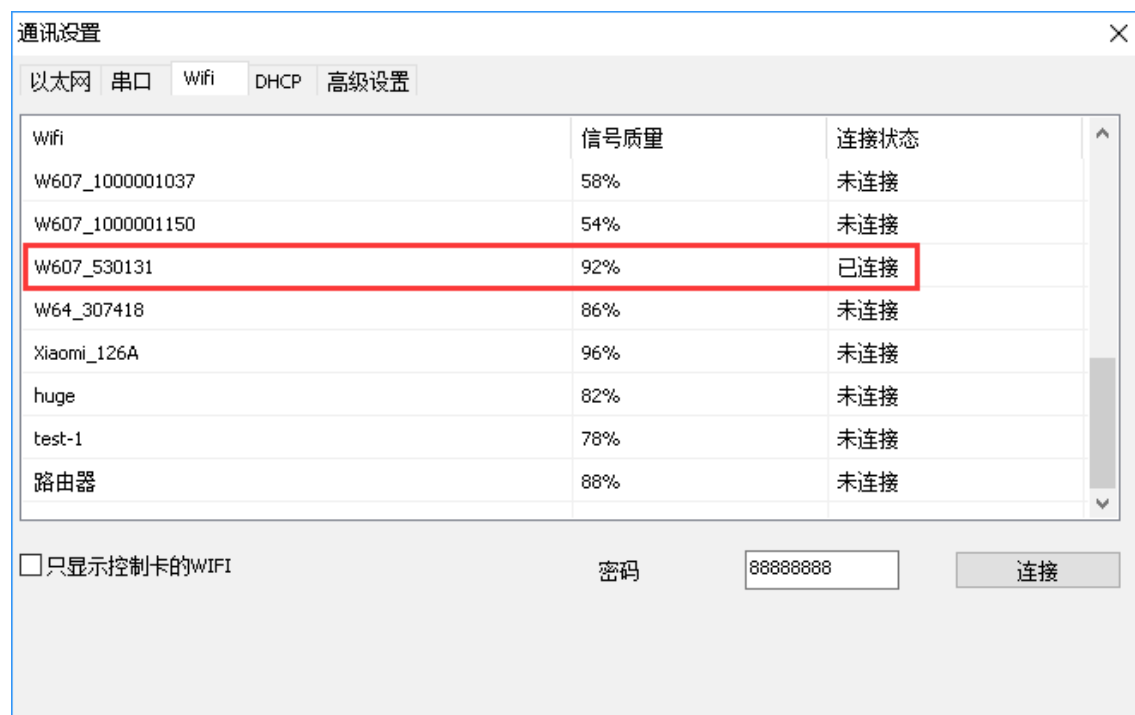
6.5 通讯设置（Wi-Fi 卡）

6.5.1 单个 Wi-Fi 卡连接

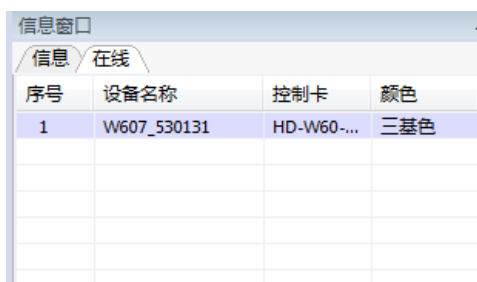
单个 Wi-Fi 卡连接时，先**连接控制卡发出的 Wi-Fi 信号**（要求当前电脑有无线网卡，如果使用台式电脑，一定要购买无线网卡，使用笔记本的一般情况下自带无线网卡）如图所示：当前网络中已接入三个 Wi-Fi 卡。



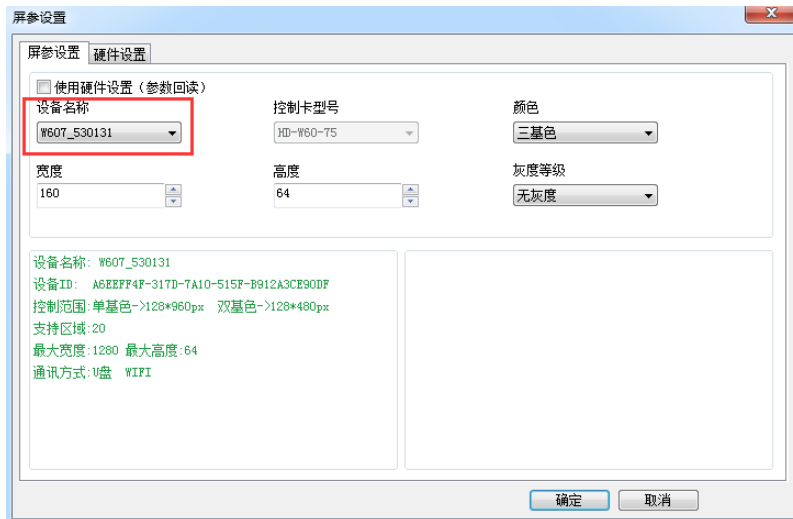
连接 Wi-Fi 信号时，密码默认为“88888888”，



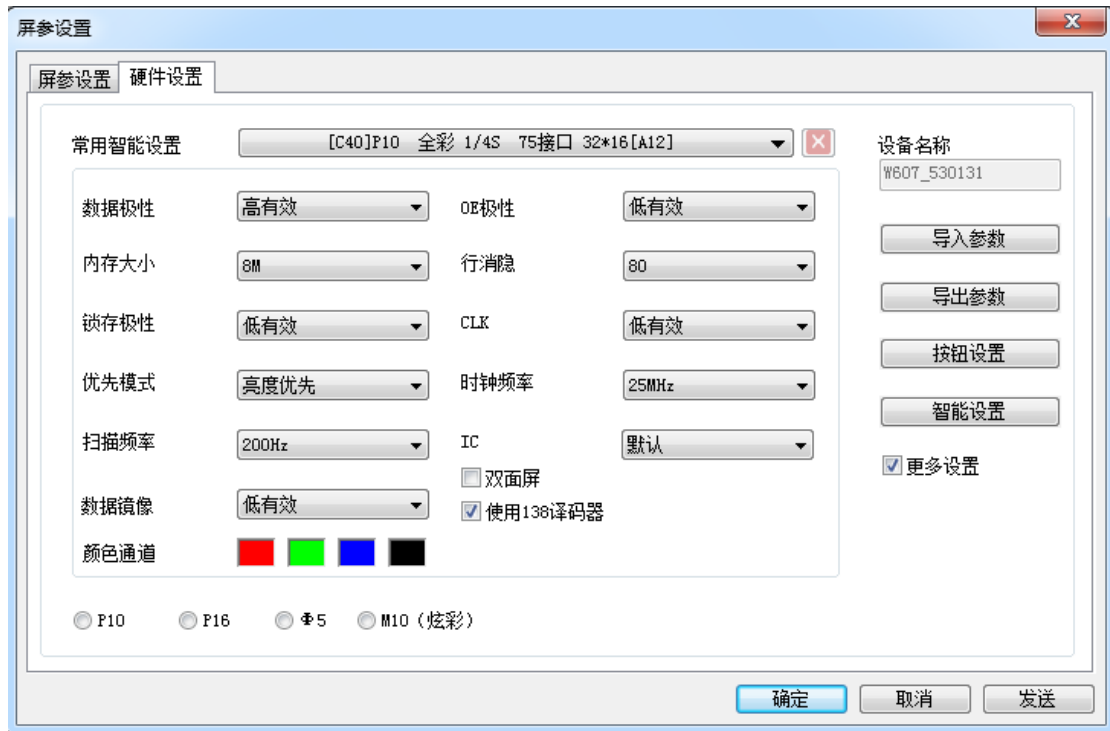
Wi-Fi 连接上之后，在软件中即可以找到设备。如图所示：信息窗口在线栏会出现控制卡的设备名称等信息。



在屏参中选择当前设备，即可发送内容到控制卡了，如图所示：

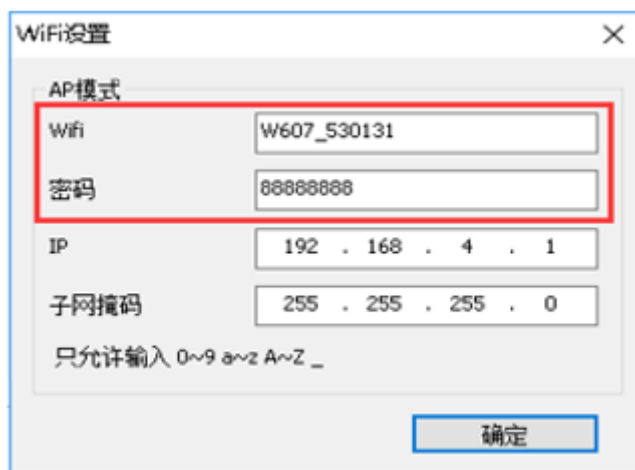
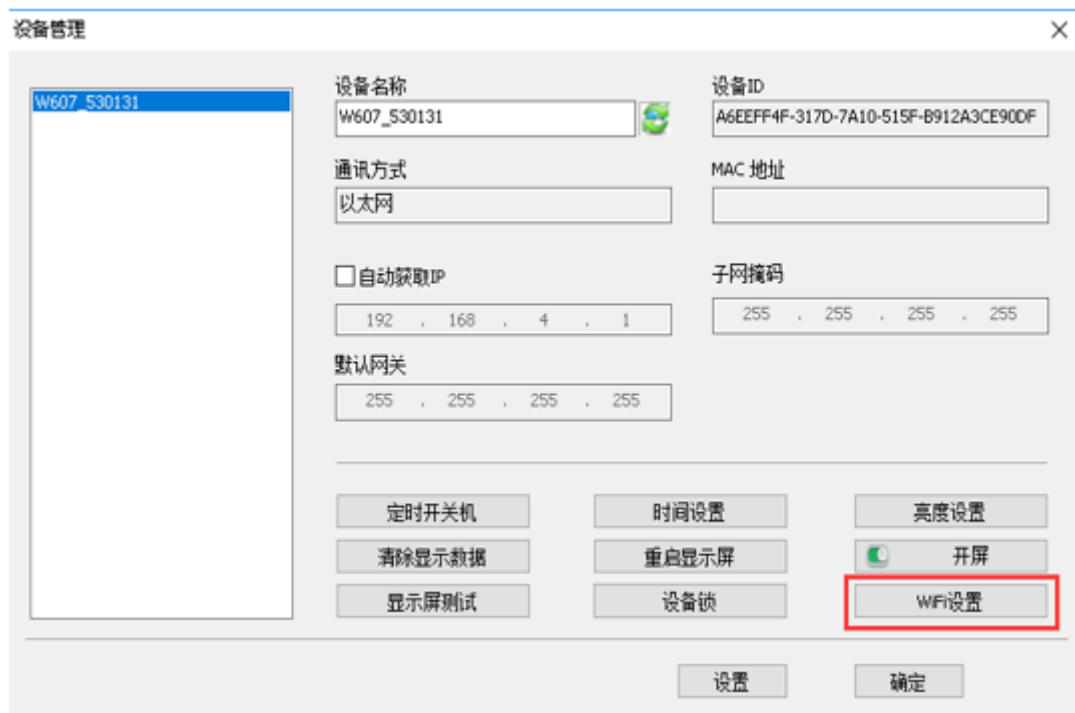


当前显示屏显示不正常的情况下，在硬件设置界面设置智能设置参数，如果当前显示屏显示正常，不需要进入硬件设置界面设置。（常规屏只需要选择常用智能设置，非常规的可以进行智能设置）



6.5.2 改 Wi-Fi 的 SSID 和密码

软件主界面菜单栏里，点击操作→设备管理→Wi-Fi 设置 进入后就可以开始改卡的 SSID 和密码了。

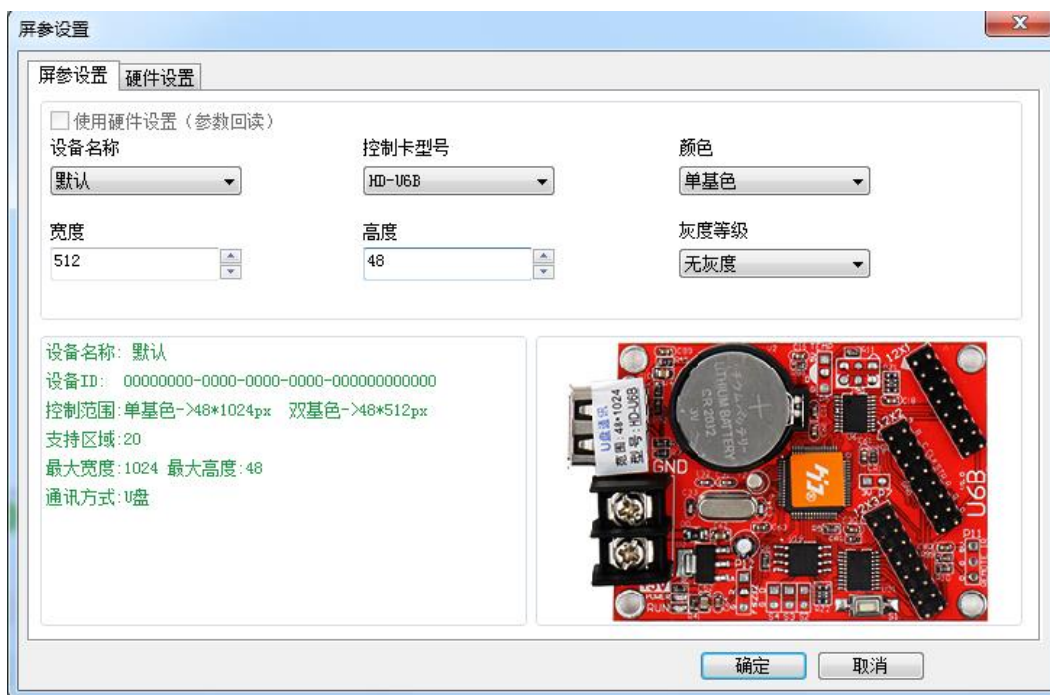


6.6 U 盘卡的使用方法

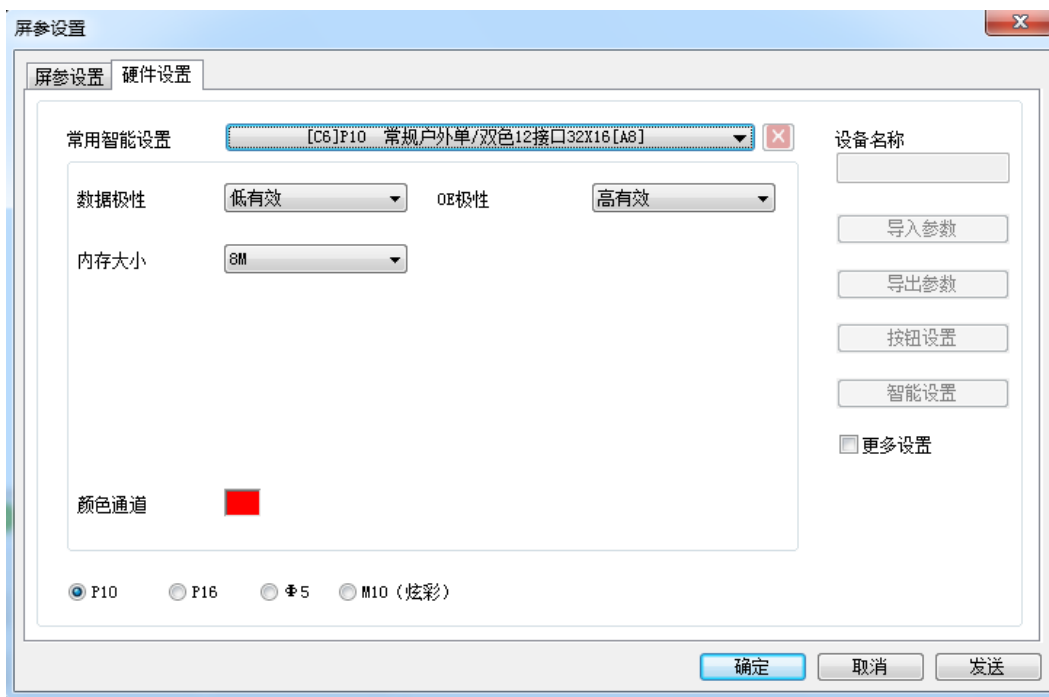
U 盘卡免布线，使用方便。

第一次使用 U 盘导节目时，需要将“导出设置参数”打钩。具体使用方法如下，以常规 P10 的模组为例：

1. 设置显示屏的屏参。进入设置的屏参设置界面：
如图所示，设置屏的颜色，屏宽，屏高，灰度等级等参数



2. 设置硬件设置参数。（当前显示屏显示正常的情况下，不用设置此界面）



3. 添加内容，文本等区域之后，点击 U 盘导出。





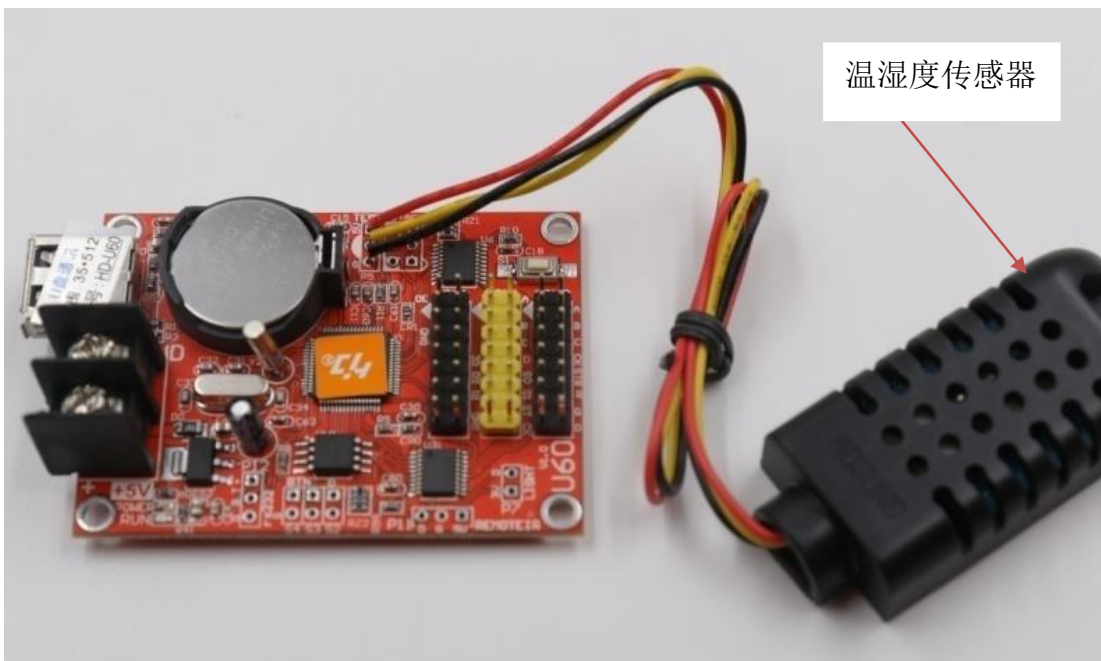
- 注意：1、导出设置参数只有在第一次调屏的时候需要打钩，后面修改内容时都不需要打钩；
2、显示屏显示时间，校时必须要打勾，否则时间不准确。

附录 2 使用过程中的常用设置

附录 2.1 温度、温湿度、PM2.5 操作说明

一、 温湿度操作说明

1. 连线图如下图所示，红色线接正，即方框形状的引脚，黄色线接中间的引脚，黑色线接第三个引脚。



2. 温湿度传感器的使用

传感器的型号为：AM2301

正常使用电压：4.2-5.2V

测湿范围：0-100%RH

测温范围：-40--80 摄氏度

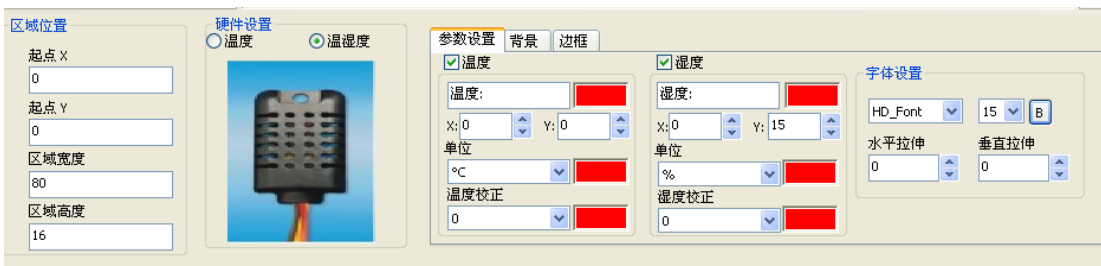
测湿精度：±3%RH

测温精度：±0.5 摄氏度

3. 温湿度的软件设置

a. 新建一个温度+湿度区域，参照 5.9 温度和温湿度区域的建立。

b. 设置温度与湿度的参数：通过参数设置可以只显示温度或者只显示湿度。



c. 如果温湿度不是很精确，可以通过温湿度校正做微调。

d. 支持背景和边框。

二、 温度操作说明

1. 不防水的温度传感器，传感器的平面面对自己，右边的那个脚为正，接控制卡上的方框上。



型号：DS18B20

正常使用电压：4.2-5.5V

测温范围：-55--125 摄氏度

测温精度：±1 摄氏度

2.防水的温度传感器，红色线接正，即方框形状的引脚，黄色线接中间的引脚，黑色线接第三个引脚。



型号：DS18B20

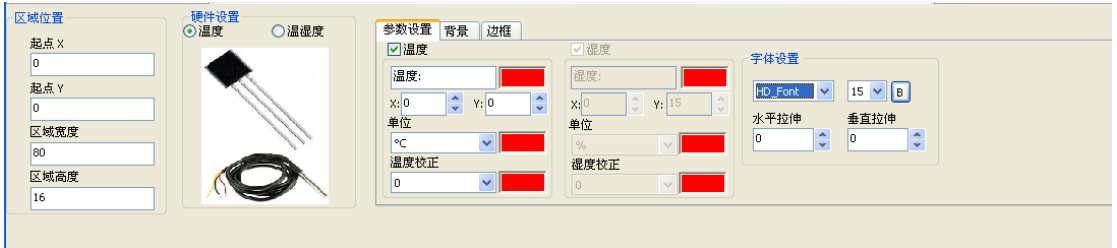
正常使用电压：4.2-5.5V

测温范围：-55--125 摄氏度

测温精度：±1 摄氏度

3. 温度区域再软件上的设置

- a. 新建一个温度区域，参照 5.9 建立温度区域；
- b. 设置温度的参数：通过设置可以添加温度区域的背景文字。



- c. 如果温度不是很精确，可以通过温度校正做微调。
- d. 支持背景和边框。

三、 PM2.5 操作说明

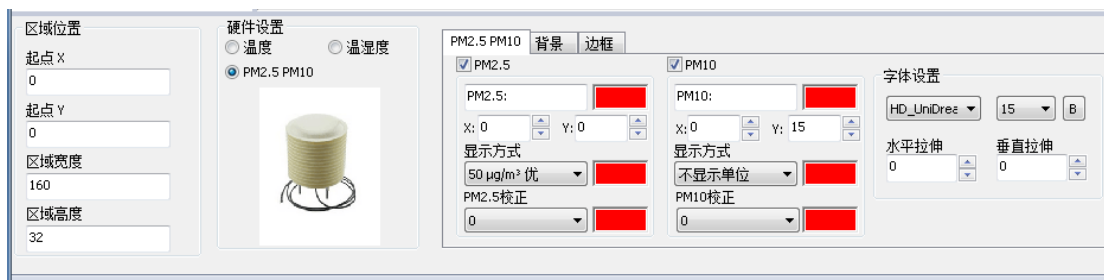
- 1. 固件版本：V4.15
- 2. 不支持 PM2.5 模块型号（U6A、U60、W60、G62、U62、U6B、W62）
支持 PM2.5 模块型号（E62、E62P、E63、E64、E66、U63、U64、U60PLUS、U62PLUS、U60-75、S63、W60-75、W63、W64）
- 3. 接线

序号	网线线颜色	接线位置 P12
1	棕、白棕	P12 圆孔
2	橙、白橙	5V
3	绿、白绿	P12 中间圆孔
4	蓝、白蓝	P12 方孔



4. 温度区域在软件上的设置

- a. 新建一个温湿度区域，参照 5.9 建立温湿度区域；
- b. 设置 PM2.5 的参数：通过设置可以添加温湿度区域的背景文字。



- c. 如果 PM2.5 和 PM10 不是很精确, 可以通过 PM2.5 和 PM10 校正做微调。
- d. 支持背景和边框。